

IVB 3-H/5-H/7-H

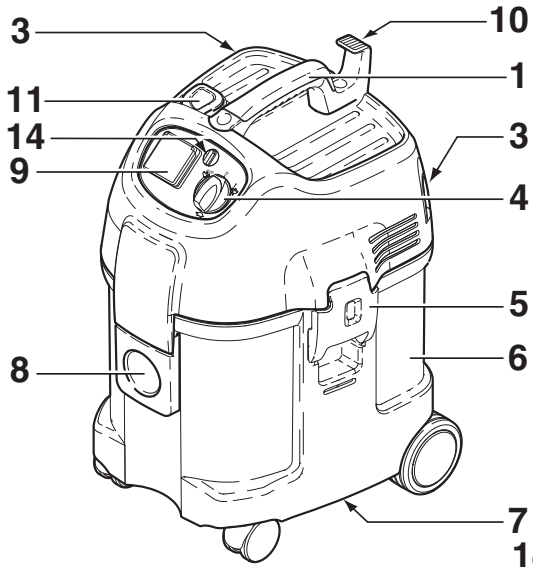


Operating Instructions
Betriebsanleitung
Notice d'utilisation
Gebruiksaanwijzing
Istruzioni sull'uso
Driftsinstruks
Bruksanvisning

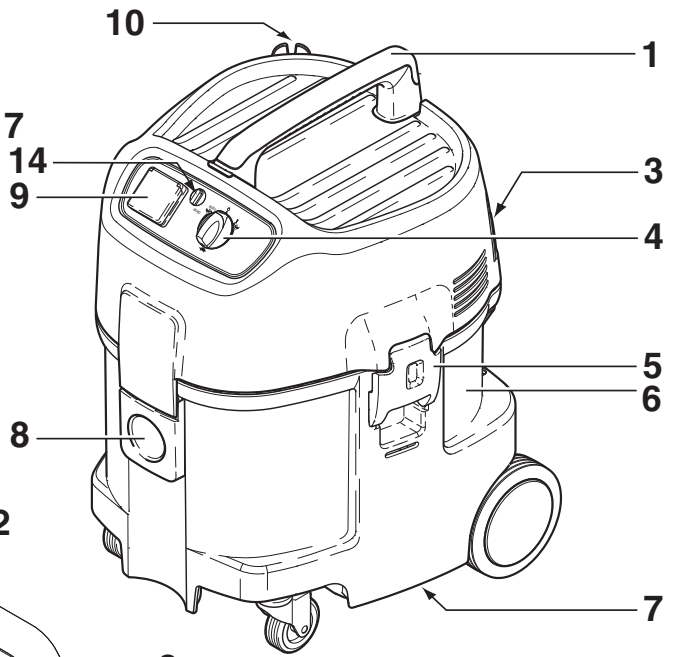
Driftsvejledning
Käyttöohje
Navodilo za uporabo
Uputstvo za rad
Prevádzkový návod
Provozní návod
Instrukcja obsługi

Kezelési utasítás
Руководство по эксплуатации
Instrucciones de manejo
Instruções de operação
Οδηγίες λειτουργίας
İşletme kılavuzu

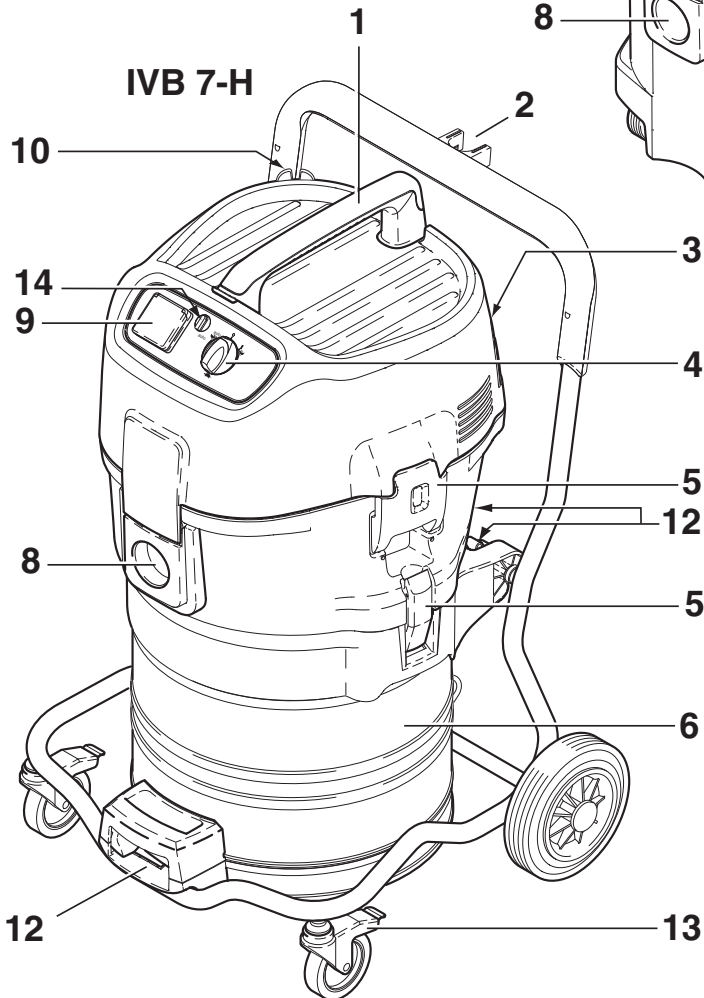
IVB 3-H



IVB 5-H



IVB 7-H



Innehåll

1 Viktiga säkerhetsinformationer	98
2 Beskrivning	2.1 Användningsområden	101
	2.2 Manöverorgan	101
3 Före idrifttagningen	3.1 Hopsättning av dammsugare	102
4 Användning / Drift	4.1 Anslutningar	102
	4.1.1 Anslutning av sugslang	102
	4.1.2 Elektrisk anslutning	102
	4.1.3 Anslutning av elapparat.....	103
	4.2 Inkoppling av dammsugare	103
	4.2.1 Strömställarläge „I“	103
	4.2.2 Strömställarläge „auto“	103
	4.2.3 Sugkraftreglering	103
	4.3 Kontrollera flödesövervakningen	103
	4.4 Akustisk varningssignal	104
	4.5 Rensning av filterelement (IVB 3-H).....	104
	4.6 Rensning av filterelement (IVB 5-H/7-H)	104
5 Användningsområden och arbetsmetoder	5.1 Arbetsteknik.....	105
	5.1.1 Uppsugning av torra ämnen	105
	5.1.2 Uppsugning av vätska	105
6 Efter arbetet	6.1 Stänga av och förvara sugaren	106
7 Service	7.1 Serviceschema.....	106
	7.2 Servicearbeten	107
	7.2.1 Byte av avfallssäck	107
	7.2.2 Byte av säkerhetsfiltersäck	107
	7.2.3 Byt ut filterelement „H“ (IVB 3-H)	108
	7.2.4 Byte av filterelement „H“ (IVB 5-H/7-H)	108
	7.2.5 Tömma smutsbehållaren (IVB 3-H/5-H)	109
	7.2.6 Tömma smutsbehållaren (IVB 7-H).....	109
8 Avhjälpan av störningar	110
9 Övrigt	9.1 Lämna in maskinen för återvinning	111
	9.2 Garanti.....	111
	9.3 Provningar och godkännanden	111
	9.4 Tekniska data	112
	9.5 Tillbehör	112
	9.6 EU-försäkran om överensstämmelse	112

¹⁾ Specialtillbehör modellvarianter

1 Viktiga säkerhetsinformationer

Informationsskyltar



Innan du tar maskinen i drift ska du läsa igenom denna bruksanvisning, och där efter förvara den så att den alltid finns till hands.



Denna symbol markerar säkerhetsinformationer, som kan leda till att maskinen skadas eller slutar fungera om de inte följs.



Denna symbol markerar säkerhetsinformationer, som kan orsaka personskador om de inte följs.



Denna symbol markerar tips eller informationer, som underlättar arbetet och garanterar en säker drift.

För din egen säkerhetskull

Maskinen får endast användas av personer som har instruerats beträffande hanteringen och som uttryckligen getts i uppdrag att utföra arbetet.

Trots att maskinen är enkel att handha, är den inte lämpad för att användas av minderåriga.

När maskinen används ska gällande nationella bestämmelser

följas. Förutom bruksanvisningen och de arbetsmiljöföreskrifter som gäller i det land där maskinen ska användas, ska även allmänt accepterade yrkesrelevanta regler för säkerhetsteknisk och fackmässigt korrekt användning tillämpas.

Alla ur säkerhetssynpunkt betänkliga arbetsmetoder måste underlåtas.

Användningsändamål och föreskriven användning

De maskiner som beskrivs i denna bruksanvisning är lämpade för

- yrkesmässig användning, t.ex. i hotell, skolor, sjukhus, fabriker, affärer, kontor och uthyrning
- avskiljande av varje typ av damm med alla exponeringsgränsvärden, inklusive cancerframkallande och hälsofarligt damm (dammklass H)

Fast inbyggda filter får endast bytas ut inom lämpligt område (t.ex. s.k. dekontamineringsstationer) och endast av en sakkunnig.

Följande material får inte sugas upp:

- hett material (glödande cigaretter, het aska osv.)
- brännbara, explosiva, aggressiva vätskor (t.ex. bensin, lösningsmedel, syror, baser osv.)
- brännbart, explosivt, damm (t.ex. magnesium- eller aluminiumdamm osv.)

Om dammsugarens frånluft leds tillbaka in i rummet måste tillräcklig luftväxling finnas i rummet, (beakta därvidlag gällande nationella bestämmelser).

Innan maskinens betjäningsspersonal påbörjar arbetet ska de informeras om

- hur maskinen används

- vilka risker som det uppsugna materialet utgör
- säker destruktions av det uppsugna materialet

Försiktighetsåtgärder och säkerhetsföreskrifter vid användningen

Före idrifttagningen

Kontrollera regelbundet att inte nätanslutningskabeln är skadad genom t.ex. sprickbildning eller åldring.

Om nätanslutningskabeln är skadad, måste denna bytas ut av Nilfisk-Advance Service eller behörig elektriker innan maskinen tas i bruk, för att förhindra att fara uppstår.

Nätanslutningskabeln får endast bytas ut mot den typ som föreskrivs i bruksanvisningen.

Skada inte nätanslutningskabeln (t.ex. överkörning, ryck, klämning).

Dra endast direkt i stickproppen när nätanslutningskabeln ska lossas från vägguttaget (dra aldrig i kabeln).

Kontrollera att maskinens tillstånd motsvarar föreskrifterna. Stickpropp och skarvdon för nätanslutningskablar måste vara minst striltäta.

Sug aldrig med skadat filterelement.

Sugning av vätskor

Vid skumbildning eller om vätska tränger ut, ska arbetet omedelbart avslutas och smutsbehållaren tömmas.

Rengör och kontrollera regelbundet den inbyggda flottören (IVB 3-H) resp. nivåslangen (IVB 5-H/7-H) för begränsning av vattennivån, med avseende på skador.

Anvisningar om hantering av vätskor och (hälsofarligt) damm finner du i kapitel 5.

Elutrustning

Kontrollera maskinens märkspänning innan du ansluter den till nätet. Förvissa dig om att den spänning som finns angiven på typslyften överensstämmer med den lokala nätspänningen.

Vid användning av förlängningskabel får endast det utförande användas som anges av tillverkaren, eller en ännu högre kvalitet - se avsnitt 9.4 „Tekniska data“.

Vi rekommenderar att maskinen ansluts över en jordfelsbrytare. Denna bryter strömförsörjningen om en kryptström till jord överstiger 30 mA i 30 ms, eller den får en jordkontrollströmkrets.

När förlängningskabel används, ska man ge akt på minsta ledarearea:

Kabellängd m	Area	
	<16 A	<25 A
upp till 20 m	ø1.5mm ²	ø2.5mm ²
20 till 50 m	ø2.5mm ²	ø4.0mm ²

Utförandet på alla strömförande delar (vägguttag, stickpropp och kopplingar) samt dragningen av förlängningskablar ska utföras på sådant sätt att kapslingsklassen bibehålls.

Spola aldrig av dammsugarens överdel med vatten: personfara, kortslutningsrisk.

Den senaste utgåvan av IEC-bestämmelserna ska följas.

¹⁾ Specialtillbehör modellvarianter



Dammklass H (hög). Till denna dammklass hör dammsorter med MAK-värden, samtliga cancerframkallande dammsorter samt dammsorter som är behäftade med

sjukdomsalstrare. Sugare för denna dammklass provas som total apparat. Den maximala genomsläpplighetsgraden uppgår till 0,005%, bortskaffningen måste ske dammfritt.

Apparatuttag

Uttaget på maskinen får endast användas för det ändamål som föreskrivs i bruksanvisningen. Innan apparat ansluts till apparatuttaget:

1. Stäng av dammsugaren
2. Stäng av den apparat som ska anslutas

OBS!

För de apparater som är anslutna till apparatuttaget ska resp. apparats bruksanvisning och säkerhetsföreskrifterna i dessa beaktas.

Service, rengöring och reparationer

Utför endast de servicearbeten som beskrivs i bruksanvisningen.

Innan maskinen rengörs eller service utförs, ska principiellt alltid stickproppen dras ut.

Vid service och rengöring måste maskinen behandlas så att inte fara uppstår för servicepersonal och andra personer.

Inom serviceområdet

- ska filtrerad tvångsventilation användas
- ska skyddsklädsel användas
- ska allt rengöras på sådant sätt att inga farliga ämnen kan komma ut i omgivningen

Innan maskinen avlägsnas ur det område som är kontaminerat med farliga ämnen

- dammsug maskinens utsida,

torka rent eller förpacka maskinen lufttätt

- förhindra därvid att avlagrat farligt damm sprids

Vid servicearbeten och reparationer, måste alla förorenade delar som inte kunde rengöras tillfredställande

- förpackas i ogenomsläppliga påsar
- överlämnas till destruktion i överensstämmelse med giltiga föreskrifter

Minst en gång per år ska Nilfisk-Advance Servicetekniker eller en utbildad person utföra en dammteknisk kontroll, t.ex. beträffande skador på filtret, maskinens lufttätthet och kontrollanordningarnas funktion.

Tillbehör och reservdelar

Använd endast borstar som levererats med maskinen eller som föreskrivs i bruksanvisningen. Används andra borstar kan det inverka på säkerheten.

Använd endast Nilfisk-Advance originaltillbehör och reservdelar (se kapitel 9.5). Används andra delar kan det inverka på säkerheten.

2 Beskrivning

2.1 Användningsområden

Dammsugarna IVB 3-H/IVB 5-H/IVB 7-H är lämpade för uppsugning av torrt, icke brännbart damm, icke brännbara vätskor, trädamm och hälsofarligt damm med MAK-värden, cancerframkallande damm och damm med sjukdomsalstrare (dammklass H).

För att suga upp damm med MAK-värden, ska säkerhetsfiltersäck användas.

Använd en avfallssäck för att suga upp ofarligt damm. Best.nr se 9.5 Tillbehör.

2.2 Manöverorgan

En illustration finns på utviksbladet längst fram i denna instruktionsbok.

- 1 Handtag
- 2 Sugrörshållare
- 3 Tillbehörshållare
- 4 Strömställare med sugkraftreglering
- 5 Låsklammer

- 6 Smutsbehållare
- 7 Grepp för tömning av behållare¹⁾
- 8 Inloppets anslutning
- 9 Apparatuttag
- 10 Kabelkrok
- 11 Knapp för filterrengöring¹⁾
- 12 Låsning av behållare
- 13 Styrhjul med broms
- 14 Inställning av slangdiameter

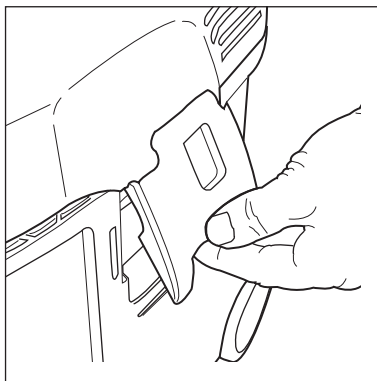
¹⁾ Specialtillbehör modellvarianter

3 Före idrifttagningen

3.1 Hopsättning av dammsugare

OBS!

Några tillbehörsdelar levereras inpackade i behållaren och måste avlägsnas före första idrifttagningen. Först måste då sugöverdelen lyftas bort.
Stickproppen får ännu inte ha stuckits in i ett uttag.

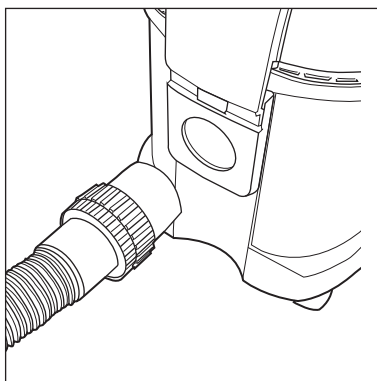


1. Öppna låsklammerna och lyft bort sugöverdelen.
2. Plocka ut tillbehörsdelarna och förpackningen ur smutsbehållaren.
3. För att suga upp damm med MAK-värden:
Lägg in filtersäcken i behållaren enligt anvisningen (anvisningen ligger bifogad).
För att suga upp ofarligt damm:
Lägg in avfallssäcken i behållaren (anvisning ligger bifogad).
VIKTIGT! Tryck upp filter-säckens muff kraftigt på inloppets anslutning.
4. Sätt ner sugöverdelen och stäng låsklammerna.
HÄNVISNING! Se till att låsklammerna placeras rätt.

4 Användning / Drift

4.1 Anslutningar

4.1.1 Anslutning av sugslang



1. Anslut sugslangen.

För uppsugning av torrt, icke brännbart damm med MAK-värden måste sugslangens diameter anpassas till strömställarens position.

4.1.2 Elektrisk anslutning

Den driftspänning som finns angiven på typskylten måste stämma överens med nätspänningen.

1. **Ge akt på att dammsugaren är avstängd.**
2. Tryck in anslutningskabelns stickpropp i ett skyddjordat uttag, installerat enligt föreskrift.

4.1.3 Anslutning av elapparat

Enligt föreskriven användning, får endast dammtekniskt kontrollerade dammbildande apparater anslutas. Maximal effekt på den elapparat som ska anslutas: se avsnitt 9.4 „Tekniska data“.

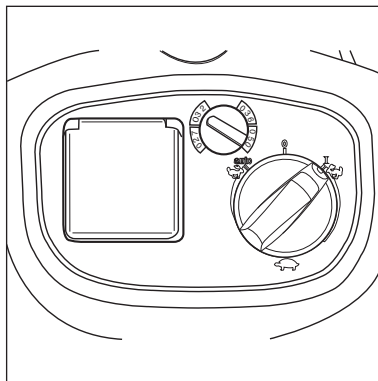
1. Ge akt på att elapparaten är avstängd.
2. Anslut elapparaten till apparatuttaget vid manöverpanelen

4.2 Inkoppling av dammsugare

4.2.1 Strömställarläge „I“

Slangdiameter och inställningen av sugslangsdiametern måste stämma överens:

Slang ø	Slangdiameterin- ställning
ø27	ø27
ø32	ø32
ø38	ø38
ø50	ø50

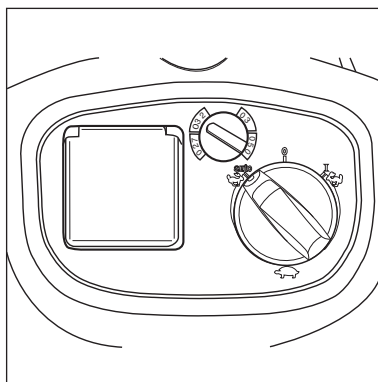


1. Vrid strömställaren till läge „I“.
Sugmotorn startar.

4.2.2 Strömställarläge „auto“

Slangdiameter och inställningen av sugslangsdiametern måste stämma överens:

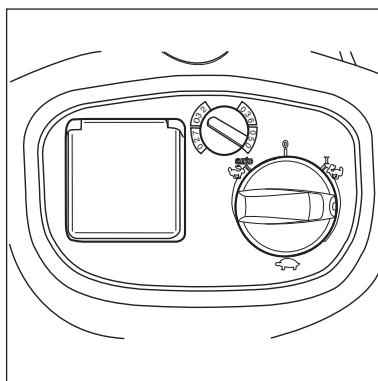
Slang ø	Slangdiameterin- ställning
ø27	ø27
ø32	ø32
ø38	ø38
ø50	ø50



Innan du vrider omkopplaren till läge „auto“ måste du förvissa dig om att den anslutna elapparaten är avstängd.

1. Vrid strömställaren till läge „auto“. Sugmotorn startar när den anslutna elapparaten slås på.
2. Efter avstängning av elapparaten förblir sugaren inkopplad ännu ett kort moment, för att det damm som finns kvar i sugslangen ska transporteras till säkerhetsfiltersäcken.

4.2.3 Sugkraftreglering



Med sugkraftregleringen kan varvtalet och därmed sugeffekten varieras. Detta möjliggör en exakt anpassning av sugeffekten till olika suguppgifter.

4.3 Kontrollera flödesövervakningen

Före uppsugning av damm med MAK-värden:

1. **Kontrollera om alla filter är på plats och är riktigt monterade.**

2. Täpp igen sugslangen när motorn är inkopplad, efter ca 1 sekund hörs en akustisk varningssignal.

¹⁾ Specialtillbehör modellvarianter

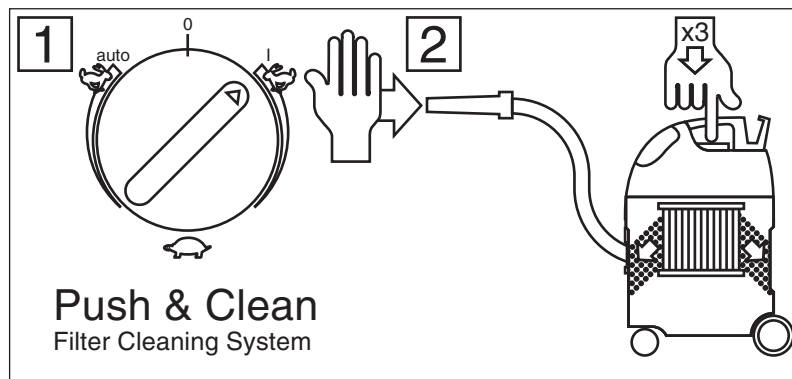
4.4 Akustisk varningssignal

Sjunker lufthastigheten i sugslangen under 20 m/s, aktiveras av säkerhetsskäl en akustisk varningssignal, se avsnittet „Avhjälpande av störningar“.

4.5 Rensning av filterelement (IVB 3-H)

HÄNVISNING!

Om en akustisk varningssignal hörs på nytt efter flera rengöringar, måste filterelementet bytas ut (se avsnitt 7.2.3).



Endast efter sugning av ofarligt damm med avfallssäck.

När sugeffekten försvagas:

1. Ställ in sugkraftregleringen på maximal effekt.
2. Stäng munstyckets eller sugslangens öppning med handflatan.

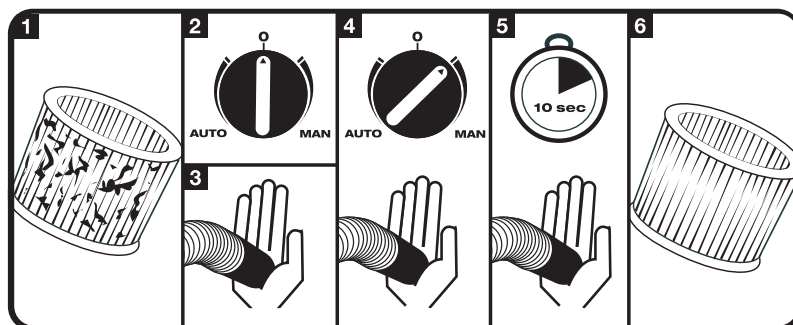
3. Tryck in knappen för filterrengöring tre gånger. Genom den luftström som då uppstår, rensas filterelementets lameller från avlagrat damm.

4.6 Rensning av filterelement (IVB 5-H/IVB 7-H)

För att konstant hög sugförmåga ska kunna garanteras, rensas filterelementet automatiskt under drift. Vid extremt stark nedsmutsning av filterelementet rekommenderar vid en fullrensning:

HÄNVISNING!

Om en akustisk varningssignal hörs på nytt efter flera rengöringar, måste filterelementet bytas ut (se avsnitt 7.2.4).



Endast efter sugning av ofarligt damm med avfallssäck.

1. Stäng av dammsugaren.
2. Stäng igen munstyckets eller sugslangens öppning med handflatan.

3. Vrid strömställaren till läge „I“ och låt sugaren arbeta i ca 10 sekunder med igensatt sugslangsöppning.

5 Användningsområden och arbetsmetoder

5.1 Arbetsteknik

Kompletterande tillbehör, sugmunstycken och sugslangar kan, om de används korrekt, förstärka rengöringseffekten och minska arbetsinsatsen vid rengöringen.

Effektiv rengöring når man genom att beakta några få riktlinjer, i kombination med egna erfarenheter inom speciella områden.

Här hittar du några grundläggande tips.

5.1.1 Uppsugning av torra ämnen

**SE UPP!
Brännbara ämnen får inte sugas upp.**

För uppsugning av torrt, icke brännbart damm med MAK-värden måste sugslangens diameter anpassas till strömställarens position.

Innan torra ämnen med MAK-värden sugas upp, måste alltid en säkerhetsfiltersäck ha lagts in i behållaren. Best.nr se avsnitt 9.5 „Tillbehör“.

För att suga upp ofarligt damm rekommenderar vi att en avfallsäck används. Best.nr se avsnitt 9.5 „Tillbehör“. Det uppsugna materialet kan då tas omhand på enkelt och hygieniskt sätt.

Efter uppsugning av vätskor är filterelementet fuktigt. Ett fuktigt filterelement sätts fortare igen när torra ämnen ska sugas upp. Av detta skäl bör filterelementet tvättas ur och torkas före torrsugningen eller bytas ut mot ett torrt.

5.1.2 Uppsugning av vätska

**SE UPP!
Brännbara vätskor får inte sugas upp.**

Före uppsugning av vätskor måste principiellt filtersäcken/avfallssäcken avlägsnas och flottörens (IVB 3-H) resp. vattennivåbegränsningens (IVB 5-H/7-H) funktion kontrolleras (se avsnitt 7.2.3 resp. 7.2.4 „Byte av filterelement“).

Användning av ett separat filterelement eller filtersil rekommenderas.

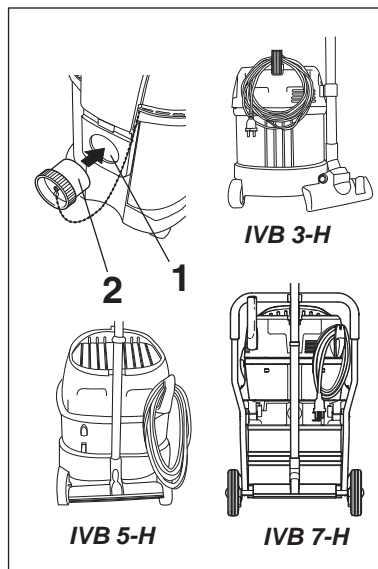
Vid skumbildning ska arbetet omedelbart avslutas och behållaren tömmas.

För att reducera skumbildningen bör skumbegränsare Nilfisk-Advance Foam Stop användas (best.nr, se avsnitt 9.5 „Tillbehör“).

¹⁾ Specialtillbehör modellvarianter

6 Efter arbetet

6.1 Stänga av och förvara sugaren



1. Efter uppsugning av hälsofarligt damm måste sugaren sugas ren utvändigt.
2. Stäng av maskinen och dra ut stickproppen ur vägguttaget.
3. Lossa sugslangen från maskinen och förslut inloppets anslutning (1) med pluggen (2).
4. Rulla upp anslutningskabeln och häng upp den på handtaget.
5. Töm behållaren och rengör sugaren.
6. Efter uppsugning av vätskor: Ställ ner sugöverdelen åtskilt från maskinen för att filterelement ska kunna torka.
7. Ställ in sugaren i ett torrt rum, skyddad mot obehörig användning.

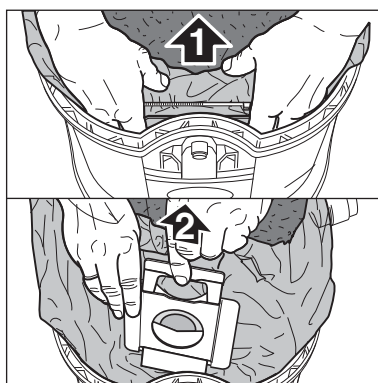
7 Service

7.1 Serviceschema

		Efter arbetet	Vid behov
7.2.1	Byte av avfallssäck		●
7.2.2	Byte av filtersäck		●
7.2.3	Byte av filterelement „H“ (IVB 3-H)		●
7.2.4	Byte av filterelement „H“ (IVB 5-H/7-H)		●
7.2.5	Tömma smutsbehållare (IVB 3-H/5-H)	●	
7.2.6	Tömma smutsbehållare (IVB 7-H)	●	

7.2 Servicearbeten

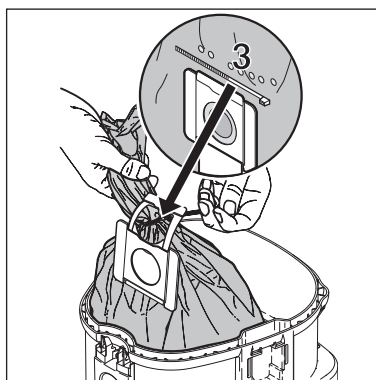
7.2.1 Byte av avfallssäck



Endast efter sugning av ofarligt damm.

IVB 3-H/5-H:

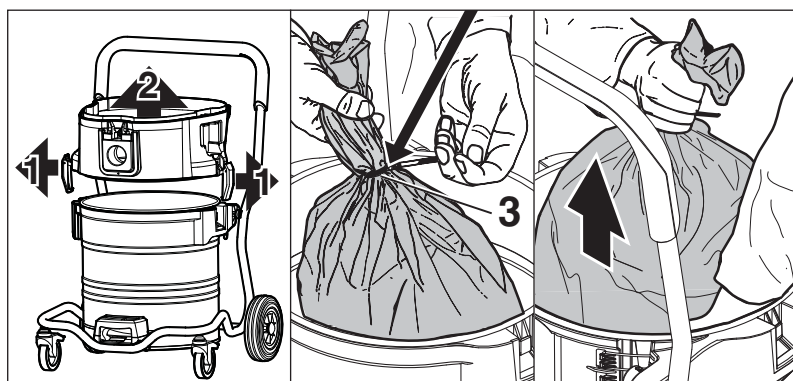
1. Öppna låsklammerna och lyft bort sugöverdelen från smutsbehållaren.
2. Dra av avfallssäckens muff (1) försiktigt från inloppets anslutning.
3. Stäng avfallssäckens muff med spjället (2).



4. Stäng avfallssäckens med ett kabelband (3).
5. Uppsugen smuts ska omhändertas enligt gällande lagar.
6. Lägg in en ny filtersäck i den rengjorda behållaren enligt bifogad anvisning.

VIKTIGT!

Tryck upp filtersäckens muff kraftigt på inloppets anslutning.



IVB 7-H:

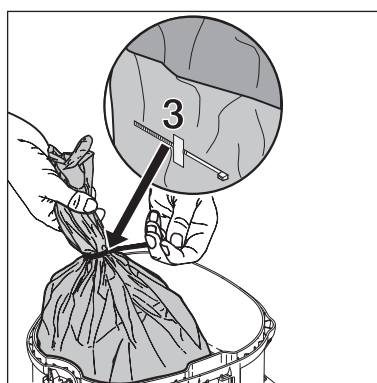
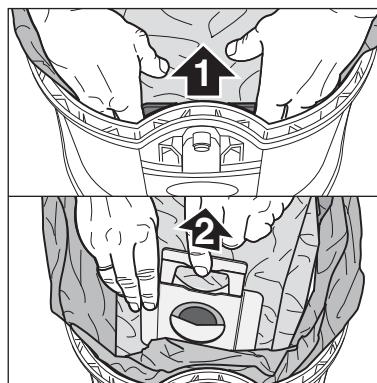
1. Lyft bort sugöverdelen från smutsbehållaren.
2. Lossa låsklammerna (1) och demontera mellanringen (2) från behållaren.
3. Stäng avfallssäckens med ett kabelband (3).
4. Uppsugen smuts ska omhändertas enligt gällande lagar.
5. Lägg in en ny filtersäck i den rengjorda behållaren enligt bifogad anvisning.

VIKTIGT!

Tryck upp filtersäckens muff kraftigt på inloppets anslutning.

7.2.2 Byte av säkerhetsfiltersäck

Ge vid följande arbeten akt på att inte damm virvlas upp i onödan. Bär P2-skyddsmask.



1. Rensa filterelementet (se 4.5 resp. 4.6).
2. Stäng av apparaten och vänta i ca 5 minuter, för att det damm som fortfarande svävar i behållaren ska kunna avsätta sig.
3. Öppna låsklammerna och lyft bort sugöverdelen från smutsbehållaren.
4. Stäng filtersäckens muff (1) med spjället.
5. Lyft bort plasthöljet från behållarens kant och stäng igen det med kabelband (2).
6. Dra av filtersäckens muff från inloppets anslutning.
7. Lyft ut säkerhetsfiltersäcken ur behållaren och deponera den enligt gällande lagstiftning.
8. Lägg in en ny säkerhetsfiltersäck i behållaren enligt anvisningen (i filtersäckens förpackning).

VIKTIGT!

Tryck upp filtersäckens muff tills den bottenar på inloppets anslutning.

¹⁾ Specialtillbehör modellvarianter

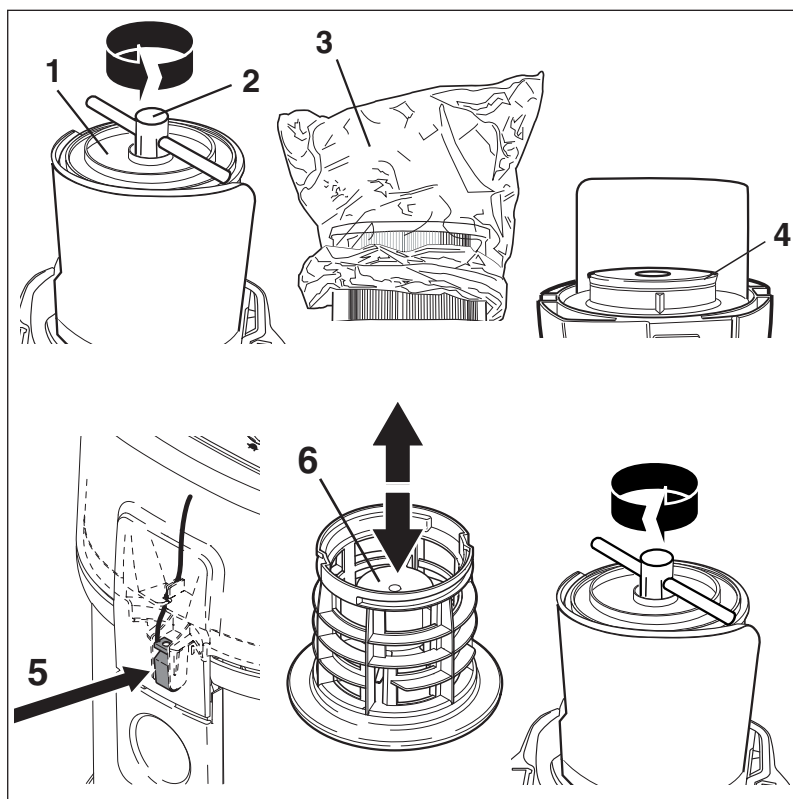
7.2.3 Byt ut filterelement „H“ (IVB 3-H)



Ge vid följande arbeten akt på att inte damm virvlas upp i onödan.

Bär P2-skyddsmask.

Sug aldrig utan filter!



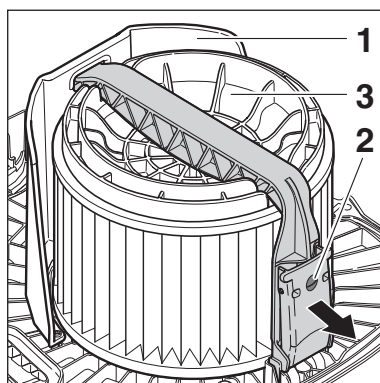
1. Rensa filterelementet (se 4.5).
2. Stäng av apparaten och vänta i ca 5 minuter, för att det damm som fortfarande svävar i behållaren ska kunna avsätta sig.
3. Öppna låsklammerna och lyft bort sugöverdelen från smutsbehållaren. Lägg ner sugöverdelen med filterelementet pekande uppåt.

4. Lossa filtrets stödkorg (1) med bifogat verktyg (2) genom att vrida detta moturs och lyft sedan bort stödkorgen.
5. Dra upp en filterskyddspåse (3) över filterelementet.
6. Dra av filterelement försiktigt och förslut filterskyddspåsen genom att göra en knut på den.
7. Rengör filterpackningen (4), kontrollera om den har skadats och byt om så behövs.
8. Kontrollera om antistatklammern (5) är akadad, låt Nilfisk-Advance servicetekniker byta ut den vid behov.
9. Montera nytt filterelement.
10. Kontrollera flottörens (4) funktion:
När filtrets stödkorg vänds, måste den däri liggande flottören kunna röras lätt fram och tillbaka.
11. Skjut upp filtrets stödkorg och lås fast den med bifogat verktyg genom att vrida detta medurs.
12. Använt filterelement ska omhändertas enligt gällande lagar.

7.2.4 Byte av filterelement „H“ (IVB 5-H/7-H)

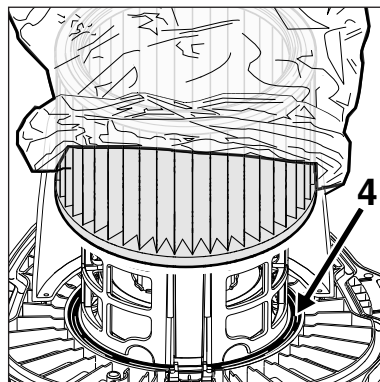


Ge vid följande arbeten akt på att inte damm virvlas upp i onödan. Bär P2-skyddsmask.

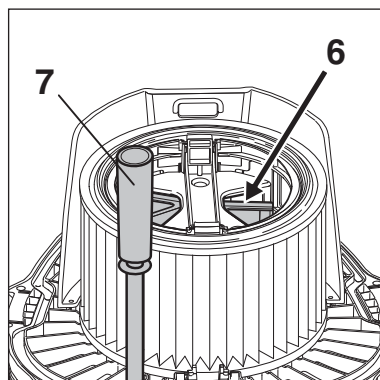
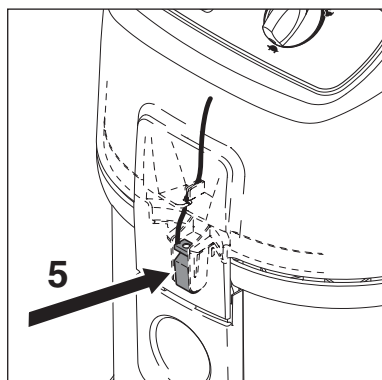


Sug aldrig utan filter!

1. Lyft bort sugöverdelen från smutsbehållaren och lägg ner den med filterelementet pekande uppåt, därvid får inte sugöverdelen ställas ner

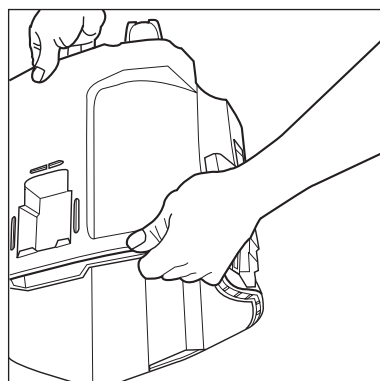


2. Lossa skruven (2), öppna bygelhandtaget och demontera bygeln.
3. Demontera filtret spänskruv (3).
4. Dra upp en filterskyddspåse över filterelementet.
5. Avlägsna försiktigt filterelement och förslut filterskyddspåsen genom att göra en knut på den.
6. Rengör filterpackningen (4), kontrollera om den har skadats och byt om så behövs.
7. Kontrollera om antistatklammern (5) är skadad, låt Nilfisk-Advance Servicetekniker byta ut den vid behov.
8. Kontrollera styrspjällets (6)



- funktion för filterrensningen:
Styrspjället måste kunna röras lätt fram och tillbaka.
9. Rengör nivåslangen (7).
 10. Montera nytt filterelement.
 11. Montera filterspännbrickan. Ge akt på korrekt läge.
 12. Sätt ner bygeln och stäng bygelhandtaget.
 13. Använt filterelement ska omhändertas enligt gällande lagar.

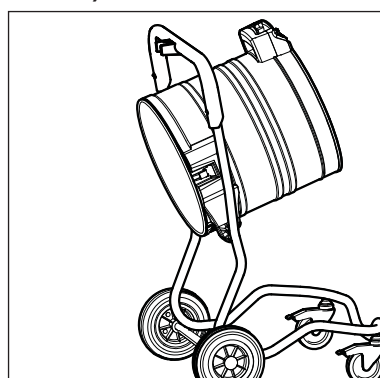
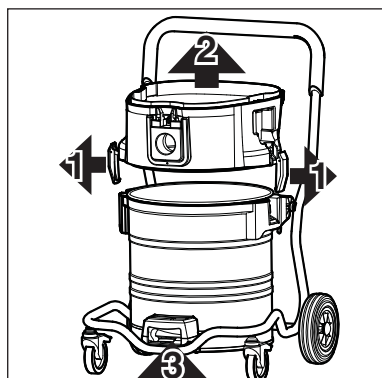
7.2.5 Tömma smutsbehållaren (IVB 3-H/5-H)



Endast efter sugning av ofarligt damm utan filtersäck.

1. Lyft bort sugöverdelen från smutsbehållaren.
 2. Fatta tag i handtaget på smutsbehållarens undersida med enda handen och töm ut uppsugen smuts.
 3. Uppsugen smuts ska omhändertas enligt gällande lagar.
 4. Rengör behållarens kant innan sugöverdelen sätts ner.
- Innan sugslangen skjuts in på nytt:
5. Rengör inloppets anslutning och slangens muff.

7.2.4 Tömma smutsbehållaren (IVB 7-H)



1. Lyft bort sugöverdelen från smutsbehållaren.
2. Lossa låsklammerna (1) och demontera mellanringen (2) från behållaren.
3. Dra handtagets spak (3) uppåt och tippa behållaren.
4. Töm ut uppsugen smuts.
5. Uppsugen smuts ska omhändertas enligt gällande lagar.

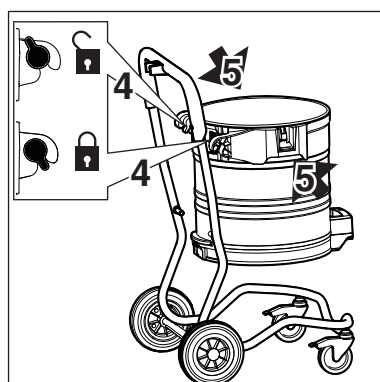


Endast efter sugning av ofarligt damm utan filtersäck.



Tömning efter uppsugning av vätskor:
Ta av mellanringen, eftersom full tätningsförmåga endast kan garanteras under sugning. Efter tömningen: Rengör behållarens kant samt tätningarna i mellanring och sugöverdel innan dessa monteras tillbaka.

Om tätning eller spår är smutsiga eller skadade sjunker sugförmågan.



Innan sugslangen skjuts in på nytt:
Rengör inloppets anslutning och slangens muff.

- eller:
3. Öppna behållarens lås (4).
 4. Lyft upp behållaren i handtagen (5) ur ramen.
 5. Töm ut uppsugen smuts.
 6. Sätt ner den tomma behållaren i ramen och spärra låsen (4).
 7. Uppsugen smuts ska omhändertas enligt gällande lagar.

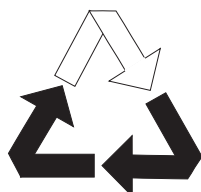
¹⁾ Specialtillbehör modellvarianter

8 Avhjälpande av störningar

Störning	Orsak	Åtgärd
‡ Motorn startar inte	<ul style="list-style-type: none"> > Säkring i nätanslutningens uttag har utlöst > Överbelastningsskydd har utlöst. > Självavstängande kolborste är utsliten 	<ul style="list-style-type: none"> • Koppla in nätsäkring. • Slå ifrån sugaren, låt den kylas av ca 5 minuter. Kan inte sugaren kopplas in på nytt, kontakta Nilfisk-Advance Servicestation. • Låt Nilfisk-Advance Service byta ut kolborstarna
‡ Motorn startar inte i läge för automatik	<ul style="list-style-type: none"> > Elverktyg defekt eller inte riktigt anslutet. > Elverktygets effektförbrukning är för låg 	<ul style="list-style-type: none"> • Kontrollera elverktygets funktion resp. • Beakta en minsta effektförbrukning av $P > 40 \text{ W}$.
‡ Akustisk varningssignal utlöses (försämrad sugeffekt)	<ul style="list-style-type: none"> > Sugkraftregleringen är inställd på för låg sugeffekt. > Slangdiametern stämmer inte överens med strömställarläget. > Sugslang/munstycke igensatt. > Säkerhetsfiltersäcken är full. > Filterelementet är igensatt. 	<ul style="list-style-type: none"> • Ställ in sugkraften enligt avsnitt 4.2.3 „Inställning av sugkraftreglering“. • Anpassa strömställarläget till slangdiametern. • Rengör sugslang/munstycke. • Se avsnitt 7.2.2 „Byte av säkerhetsfiltersäck“ • Se avsnitt 4.5 „Rensa filterelement“ resp. 7.2.3 „Byte av filterelement“
‡ Ingen sugeffekt vid våtsugning	<ul style="list-style-type: none"> > Behållaren full (flottören stänger sugöppningen) 	<ul style="list-style-type: none"> • Koppla ifrån maskinen. Töm behållaren
‡ Sugaren stängs av vid våtsugning	<ul style="list-style-type: none"> > Behållaren full 	<ul style="list-style-type: none"> • Koppla ifrån maskinen. Töm behållaren
‡ Spänningsvariationer.	<ul style="list-style-type: none"> > För hög impedans i spänningsförsörjningen. 	<ul style="list-style-type: none"> • Man behöver inte räkna med spänningsvariationer över 7 %, om impedansen vid anslutningspunkten är $\leq 0.15 \Omega$.

9 Övrigt

9.1 Lämna in maskinen för återvinning



Den uttjänta maskinen ska omedelbart göras oanvändbar.

1. Dra ut stickproppen och klipp av anslutningskabeln.

Maskinen innehåller värdefullt material, som kan återvinnas. Lämna därför in maskinen till ditt ansvariga kommunala återvinningsställe. Vid frågor ber vi dig kontakta kommunförvaltningen eller närmaste återförsäljare.

9.2 Garanti

Vad garanti beträffar gäller våra allmänna affärsvillkor. Vi förbehåller oss rätten att införa tekniska ändringar.

9.3 Provningar och godkännanden

Sugarna har provats enligt IEC/EN 60335-2-69 inklusive bilaga AA. Det har fastställts att maskinerna uppfyller alla krav enligt dammklass H.

Kontroller enligt nationella arbetsskyddsföreskrifter måste ske regelbundet (i Tyskland enligt VBG 4 och DIN VDE 0701 del 1 och del 3 med regelbundna intervall och efter reparation eller ändring).

Minst en gång per år ska tillverkaren eller en utbildad person utföra en dammteknisk kontroll, t.ex. beträffande skador på filtret, maskinens lufttätethet och kontrollanordningarnas funktion.

¹⁾ Specialtillbehör modellvarianter

9.4 Tekniska data

IVB										
		3-H			5-H			7-H		
		EU	GB 230/240V	GB 110V	EU	GB 230/240V	GB 110V	EU	GB 230/240V	GB 110V
Nätspänning	V	230	230/240	110	230	230/240	110	230	230/240	110
Nätfrekvens	Hz	50/60								
Nätsäkring	A	16	13	16	13	16	13	16	13	16
Anslutningseffekt	W	1200								
Anslutningsvärde för apparatuttag	W	2400	1800	560	2400	1800	560	2400	1800	560
Total anslutningseffekt	W	3600	3000	1760	3600	3000	1760	3600	3000	1760
Luftflöde (max.)	l/min	3600								
Undertryck (max.)	mbar/kPa	230/23								
Ljudtrycksnivå på mätyta, 1 m avstånd EN 60704-1 dB(A)	dB(A)	62			60					
Ljudnivå vid arbete	dB(A)	59			57					
Nätanslutningskabel: Längd	m	7.5								
Nätanslutningskabel: Typ		H05RR- F3G1.5	H07BQ- F3G1.5		H05RR- F3G1.5	H07BQ- F3G1.5		H05RR- F3G1.5	H07BQ- F3G1.5	
Skyddsklass		I								
Kapslingsklass		IP X4								
Avstörningsgrad		EN 55014-1								
Behållarens volym	l	27			45			70		
Bredd	mm	380			476			580		
Djup	mm	390			506			605		
Höjd	mm	570			655			970		
Vikt	kg	10			14			27		

Sugslangens-ø mm	Minsta luftflöde l/min	Tillhörande undertryck vid skarvstället mellan sugslang/verktyg Pa
27	690	16300
32	970	15700
38	1360	13900
50	2360	7800

9.5 Tillbehör

Beteckning	Best.nr		
	IVB 3-H	IVB 5-H	IVB 7-H
Säkerhetsfiltersäck (5 styck)	302001910	302001143	302001912
Avfallssäck (5 styck)	302001310	302001311	302001480
Filterelement „H“	302000462	302001137	
Filterskyddspåse (10 styck)	30082		
Filtersil	15475	-	
Dukfilter	302001370	302001371	
Nilfisk-Alto-Foam-Stop (6 x 1 l)	8469		

9.6 EU-försäkring om överensstämmelse



EU-försäkring om överensstämmelse

NILFISK-ADVANCE A/S
Sognevej 25
DK-2605 Brøndby

Produkt: Dammsugare för våt och torr användning

Typ: IVB 3-H/5-H/7-H

Beskrivning: 110/230-240 V~, 50/60 Hz, 1200 W, Dammklass H

Maskinens konstruktion motsvarar följande gällande bestämmelser: EG maskindirektiv 98/37/EG
EG lågspänningsdirektiv 73/23/EG
EG direktiv EMC 2004/108/EG

Tillämpade harmoniserade standarder: EN 292-1, EN 292-2
EN 60335-1
EN 60335-2-69
EN 55014-1, EN 55014-2, EN 61000-3-2

Tillämpade nationella standarder och tekniska specifikationer: DIN EN 60335-1
DIN EN 60335-2-69


Jørgen Jensen

Brøndby, 04.07.2005



Nilfisk-Advance A/S
Sognevej 25
DK-2605 Brøndby
Denmark
Tel.: +45 43 23 81 00
Fax: +45 43 43 77 00
www.nilfisk-advance.com