



Manual

**Monterings- och
bruksanvisning**

Q PREMIUM BAG

Q PREMIUM LCD

95-109 VER. 02

Gratulerar och lycka till

Gratulerar till ditt val av centraldammsugare, som du kommer att ha stor glädje av i många år. Eftersom du varit klok nog att välja en produkt ifrån en etablerad leverantör, så innebär det trygghet i form av modern konstruktion, kvalitet, service och reservdelar.

Din nya Canvac centraldammsugare är testad och godkänd enligt europeiska normer.

Din Canvac centraldammsugare består av följande delar:

Centralenhet

Centralenheten är hjärtat i systemet, som du lämpligen placerar i garaget, källaren, förrådet, vinden eller på annan plats där det inte är i vägen. Vilken modell du än valt, så uppfyller den högt ställda krav, vad gäller miljövänlighet, låg energiförbrukning och stark sugförmåga.

Rörsystem

Vi har utvecklat ett helt nytt vitt rörsystem i miljövänlig polypropen för enkel och snabb montering. Rör och kopplingsdetaljer, Ø 42 mm, sätts samman helt utan lim. Dessutom erbjuder vi också ett traditionellt rörsystem, Ø 50 mm för limmade fogar. Rörsystemen är paketerade i två kompletta satser – en grundsats samt en tilläggsats. (se separat installationsanvisning)

Städutrustning/tillbehörspaket

Tillbehörspaketet innehåller de senaste tillbehören för bekväm och effektiv städning. Du kan välja mellan tre slanglängder med start/stopp i handtaget (se separat bruksanvisning).

Säkerhetsinstruktioner

Läs noga igenom samtliga instruktioner/bruksanvisningar innan du installerar och använder din centraldammsugare så kommer din anläggning fungera till full belåtenhet.

- Centraldammsugaren är endast avsedd för traditionell städning. Det är alltså således helt förbjudet att suga upp vätskor, aska och vassa föremål.
- Använd aldrig dammsugaren i utrymmen där det kan finnas brinnande eller lättantändliga vätskor eller gaser.
- Drag alltid ur kontakten när du utför service på dammsugaren. När du drar ut kontakten ur eluttaget, ta tag i stickproppen, aldrig i sladden.
- Säkringen måste vara på 10 A trög.
- Täck aldrig över centralenheten.
- Följ bruksanvisningen mycket noggrant.
- Service på centraldammsugaren får endast utföras av ett auktoriserat serviceföretag.
- Använd endast reservdelar och extrautrustning som rekommenderas av tillverkaren. Försök aldrig själv göra några ändringar på centraldammsugaren.

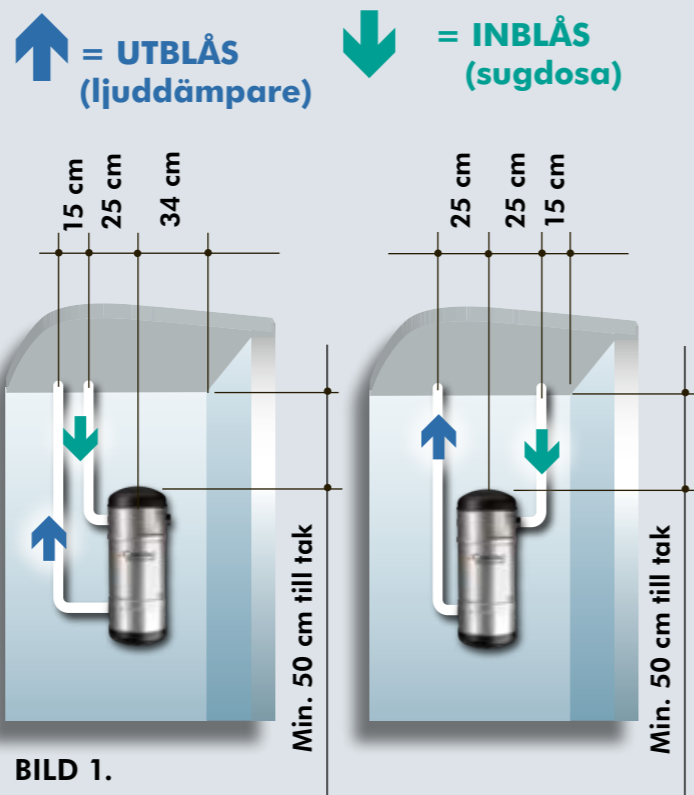


BILD 1.

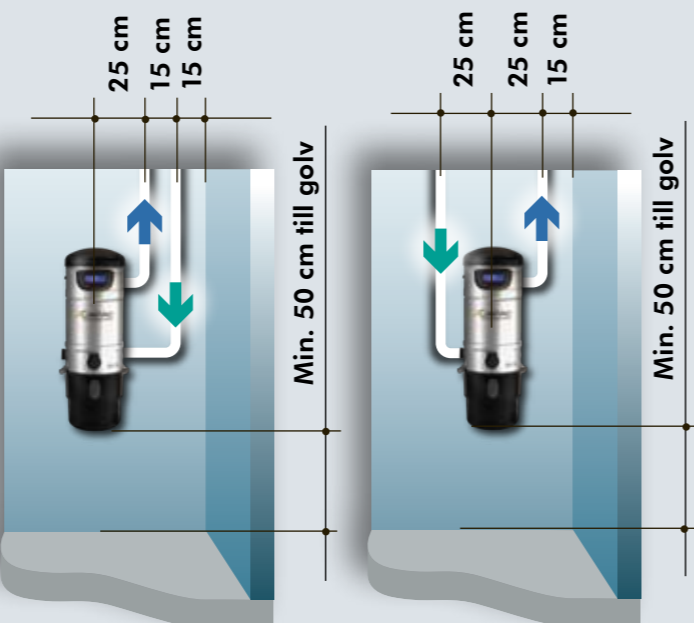


BILD 2.

| | |
|--------------------------------|---------|
| Säkerhetsinstruktioner | sid 2 |
| Montering av centralenhet..... | sid 2-3 |
| Felsökning..... | sid 4 |
| Q Premium BAG..... | sid 4-5 |
| Källsortering..... | sid 6 |
| Q Premium LCD | sid 6-7 |
| Motorteknik..... | sid 8 |
| Teknisk specifikation..... | sid 8 |
| Din kontakt med Canvac..... | sid 8 |

Q Premium BAG och Q Premium LCD

UPPHÄNGNING AV CENTRALENHET

Planera din centraldammsugaranläggning

Placera centralenheten så att utblåset av luft sker på bästa möjliga ställe. Vid installation i befintliga hus kan det t.ex. finnas en ventil i fasaden eller så kan huset vara försett med en gammal traditionell murstock som kan användas. Både aggregat och utblås är källor till oljud, framför allt utblåset som kan störa grannar. Montera därför alltid dit den medföljande ljuddämparen, som sänker ljudnivån avsevärt.

- Se till att det finns ett separat avsäkrat eluttag, 230 V/10 A trög säkring i nära anlutning till centralenheten.
- Placera aggregatet, så att utblåsröret blir så kort som möjligt.
- Placera aggregatet så att det blir lätthanterligt vid byte av dammpåse eller dammbehållare. Det måste finnas utrymme ovan eller under. Tänk på att full påse kräver ordentligt med utrymme för att kunna bytas samt att spännena som håller lock respektive dammbehållare behöver utrymme i sidled för att kunna öppnas och stängas.

Bild 1 Q Premium BAG. **Bild 2** Q Premium LCD.

Montering av centralenheten

- Vänd monteringsplattan med spåren uppåt och skruva fast den med 4 skruv, plugg och/eller gipsskruvar anpassade till respektive väggmaterial. Den medföljande ljuddämpningslisten placeras mellan platta och vägg. **Bild 3 och 4.**
- Montera gummibussningen i bygeln under maskinens väggfästen. Häng sedan maskinen på monteringsplattan så att maskinens fästen glider ner i spåren. **Bild 5.**
- Beroende på vilken sida av maskinen du vill ha ditt insug kan du flytta den monterade röstosen till motsatta sidan. **Bild 6.** Skruva av plastlocket motsols med en polygrip, och montera om stosen. **Bild 7.** Sätt tillbaka locket på motsatta sidan.
- Rörsystemet 42 mm limfritt, kräver att du först monterar den medföljande adaptorn från rörpaketet.
- Rörsystem 50 mm, limmat, passar direkt på maskinens anslutningar.
- För montering av rörsystem och sugdosor, se separat installationsanvisning. Anslut rörsystemets lågspänningsledning till aggregatets svagströmskontakt. **Bild 8.**
- För anslutning av rörsystemet till utblåset finns medföljande plastdetaljer och spänring som gör denna montering enkel och elegant.
- Anslut aggregatet till 230 V – stick i kontakten och njut av din nya, rena tillvaro med snabbare, enklare och roligare städning. **Bild 8.**



BILD 3.



BILD 4.



BILD 5.



BILD 6.



BILD 7.



BILD 8.

Felsökning

Q PREMIUM BAG OCH Q PREMIUM LCD

Centralenheten startar inte

1. Är centralenheten ansluten till strömförande uttag?
2. Kontrollera säkringen i proppskåpet.
3. Är lågspänningskabeln ansluten till centralenheten?
4. Använder du rätt sugslang? Originalslangen är försedd med korrekt anslutning.
5. Centralenheten startar inte på en av sugdosorna! Kontrollera så att de fjäderbelastade kontaktstiften i dosan inte hängt upp sig.
6. Är det brott på svagströmsledningen eller fel på motorns kretskort? Enklaste sättet att kontrollera detta är att kortsluta de båda stiften i sugdosorna med en tesked, mynt el. dyl. Startar inte aggregatet, så föreligger ett ledningsbrott mellan centralenheten och någon eller några av dosorna eller så är det fel på motorns kretskort. För att utesluta brott på ledningen tryck på testknappen på Q Premium BAG och på Q Premium LCD, tryck på den digital displayens röda knapp. Startar då motorn, så ligger felet i ledningen. Om inte, så ligger felet i aggregatet. Kontakta då din Canvac-handlare.

Centralenheten stannar inte

1. Kontrollera sugdosorna, så att inte anslutningen till någon av dem är kortsluten.
2. Om centralenheten ändå inte stannar, är det förmodligen elektroniken i kretskortet som krånglar. Dra då ur stickkontakten och kontakta din Canvac-handlare.

Dammsugaren suger inte som den ska

1. Kontrollera att övriga sugdosor är ordentligt stängda samt att påsutrymmets lock är ordentligt stängt, så att inget läckage uppstått.
2. Dammpåsen är full? Byt påse!
3. Läckage i rörsystemet? Kontrollera om så är fallet genom att blockera sugslangens lufttillförsel (håll för handen). Lyssna efter ljud (strömmande luft) från ev läckage i rörsystemet.
4. Stopp i rörsystemet? Kontrollera först att det inte är stopp i sugslangen. Kontrollera sedan om suget är bättre i någon annan sugdosa. Om så är fallet, är det troligtvis stopp i systemet fram till den dåligt sugande dosan. Är det dåligt sug även i övriga dosor, kontrollera då suget direkt på aggregatet. Gör så här; Lyft av aggregatet från väggplattan och känn efter med handen om suget är bättre direkt vid aggregatet. Om så är fallet är det ett stopp i rörsystemet. Med kännedom om rörsystemets uppbyggnad och genom att konstatera var det fortfarande finns god sugförmåga kan du logiskt lista ut var stoppet sitter.

Q Premium BAG

BRUKSANVISNING OCH ANVÄNDNING

Automatsäkring

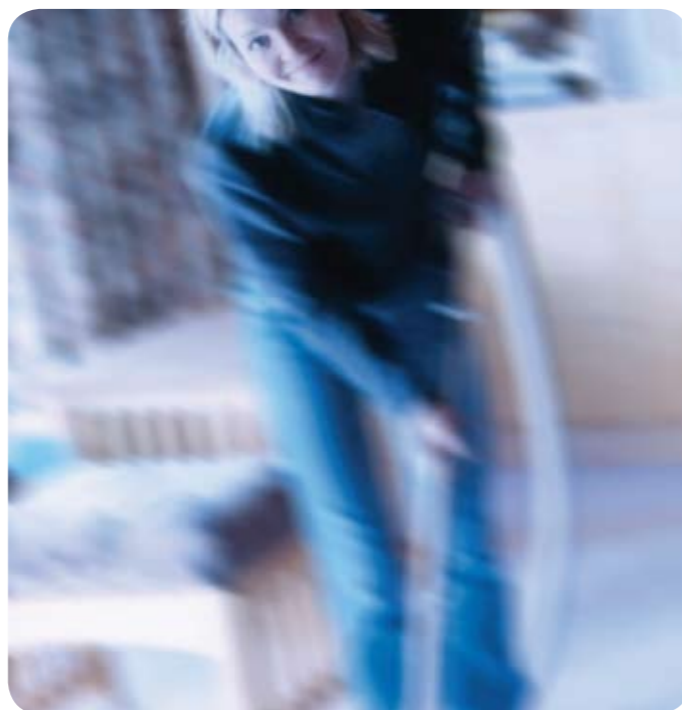
Maskinerna är utrustade med automatsäkringar för överström i t.ex. startögonblicket och eventuell överhettning. Ingen återställning behövs.

Testknapp

För att kontrollera maskinens/kretskortets funktion tryck på testknappen. **Bild 1.**

Dammpåse

Canvac Q Premium BAG har dammuppsamling i en 23 liters dammpåse. En full dammpåse minskar systemets prestanda. Beroende på hur mycket du använt din centraldammsugare, är det lagom att byta påse ungefär 1-2 gånger per år. Dammpåsar köper du hos



Felsökning. Rensning av rörsystem

För att avlägsna ett stopp i systemet gör du på följande sätt: Koppla loss rörsystemet till centralenheten, så att luft kommer in. Anslut sedan en vanlig, men kraftfull, dammsugare till den sugdosa som suger dåligt. Lossnar inte stoppet så för du in ett rens-band i rörsystemet från maskinsidan och knuffar på stoppet, samtidigt som du suger med den vanliga dammsugaren vid den aktuella sugdosan. Fungerar inte detta heller, kontakta din Canvac-handlare.

din Canvac-återförsäljare och finns i två utföranden: papper eller syntetfiber.

OBS! Dammsugning får aldrig ske utan monterad dammpåse.

Så här byter du dammpåse

Ta av centralenhetens lock. **Bild 2.** Lossa dammpåsen från insugningsröret. **Bild 3.** Placera och sätt fast en ny dammpåse på röret. Sätt tillbaka locket på centralenheten.

OBS! Använd inte centralenheten om locket inte sitter på plats.

Akutfilter

Canvac Q Premium BAG är utrustad med ett akutfilter som är placerat i botten på centralenheten. Filtret skyddar motorn om påsen av någon anledning gått sönder. Använd aldrig centralenheten utan att detta filter sitter på plats. **Bild 4.**

OBS! Om påsen gått sönder och filtret satts igen, måste detta omedelbart rengöras.

Så här rengör du filtret

- Ta av centralenhetens lock. **Bild 2.**
- Lossa dammpåsen från insugningsröret och tag bort det. **Bild 3.**
- Dra ut akutfiltret i botten på centralenheten. **Bild 5.**
- Rengör filtret genom att skaka det samt tvätta med vatten.

OBS! Filtret måste vara absolut torrt innan det sätts tillbaka i centralenheten.

- Tryck tillbaka filtret i centralenhetens botten.
- Sätt i en ny dammpåse.
- Sätt tillbaka locket så det sitter fast ordentligt.



BILD 1.



BILD 2.



BILD 3.



BILD 4.



BILD 5.

Q Premium LCD

BRUKSANVISNING OCH ANVÄNDNING

Automatsäkring

Maskinerna är utrustade med automatsäkringar för överström i t.ex. startögonblicket och eventuell överhettning. Ingen återställning behövs.

Funktions display

Se separat bruksanvisning. **Bild 1.**

Cyklonfunktion

Då maskinens används utan påse (cyklonfiltrering) skall en annat inloppsrör monteras vilket ger en luftström med cycloneffekt. **Bild 2.**

3. Självremsande filter

Canvac Q Premium LCD är utrustad med ett hög-effektivt, självrensande filter. Vid normal dammsugning behöver filtret sällan eller aldrig rengöras då filtrets rörelse uppåt och nedåt vid varje start och avstängning rengörs automatiskt. Q Premium LCD får aldrig användas utan att det självrensande filtret är installerat i maskinen. Trots att filtret är självrensande, rekommenderar vi att centralenheten slås av och på några gånger innan dammbehållaren ska tömmas. Smuts på filterytan kommer då att falla ner i behållaren. **Bild 3.**

Behöver filtret rengöras skall det ske på följande sätt:

Tag bort dammbehållaren. På Q Premium LCD lossas dammbehållaren genom att vrida på den. **Bild 4.** Koppla bort centralenhetens anslutningar och tag

ned den från väggen. Vänd maskinen upp och ned. Drag tygöglan mot centrum och uppåt, se bild. Den fjädrande ringen, som håller filtret på plats, kommer då att lossna från falsen. **Bild 5.** Filtret kan nu tas ur maskinen. **Bild 6.**

Återmontering

Vid återmontering böjs filterringen ihop till en "åtta" med öglan i midjan, böj sedan "åtten" från dig och placera filterringen i falsen. **Bild 7.** Filtret snäpper då fast, **Bild 8.** Se till att filterringen blir rätt monterad, när filtret sätts tillbaka i maskinen. Dra ett par gånger i filtret, så att du säkert vet att det sitter tätt och korrekt.

OBS! Om filtret inte sitter ordentligt fungerar inte filteringen och motorn kommer att skadas.

Dammbehållare

Dammbehållaren är tillverkad av reprints- och bucklingsbeständig duralite-plast. Dammbehållaren har ett fönster för enkel kontroll av dammnivån. Vi rekommenderar att behållaren töms när den är fylld till 3/4. Tag av behållaren genom att vrida hinken. **Bild 4.** Canvac Q Premium LCD kan även användas med dammpåse som monteras på stosen. Med maskinen följer 2 st stoser, 1 st rak för pås-anslutning och 1 st böjd för Cyklonfunktionen. **Bild 9-10.**

På Q Premium LCD kan sugslang även anslutas* direkt till centralenheten. **Bild 11-12.** Maskinen startas genom att trycka på den röda knappen på displayen, se separat bruksanvisning.

**OBS! Detta uttag får inte användas då maskinen är försedd med påse för då hamnar detta dammet utanför påsen.*

Källsortering

Materialvalet är av mycket hög kvalitet. Produkterna får inte hanteras som hushållsavfall. De skall i stället lämnas in på uppsamlingsplats för källsortering. Genom att säkerställa att produkten hanteras på rätt sätt bidrar du till att förebygga eventuellt negativa miljö- och hälsoeffekter som kan uppstå om produkten kasseras som vanligt avfall. För ytterligare upplysningar om återvinning bör du kontakta lokala myndigheter, sophämtningstjänst eller affären där du köpte varan.

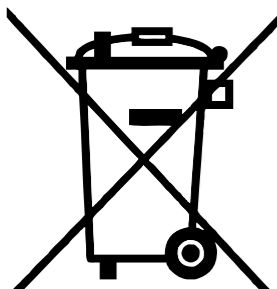


BILD 1.



BILD 2.



BILD 3.



BILD 4.



BILD 5.



BILD 6.



BILD 7.



BILD 8.



BILD 9.



BILD 10.



BILD 11.



BILD 12.

Motorteknik

Q Premium Bag och Q Premium LCD maskinerna är utrustade med By Pass motor.

BP-motorn ger möjlighet till att bygga långa rörsystem ända upp till ca 50 meter

Motorerna uppfyller de alla högt ställda krav på ljudnivå, dammupptagning och filtrering.



Teknisk specifikation

| Modellbeteckning | Q PREMIUM BAG | Q PREMIUM LCD |
|---------------------------------|-----------------|-----------------|
| Mått diameter x höjd | 28 x 73 cm | 28 x 89 cm |
| Vikt (endast maskin) | 11 kg | 13,7 kg |
| Energiförbrukning | 1750 W | 1750 W |
| Spänning | 230 V | 230 V |
| Sugeffekt max (mätt vid motorn) | 590 W | 590 W |
| Max utflöde | 59 l/sek | 59 l/sek |
| Max vakuum | 30 kPa | 30 kPa |
| Ljudnivå (vid aggregatet) | 63 dBA | 63 dBA |
| Ljudnivå (vid utblåset) | 63 dBA | 64 dBA |
| Påsvolym | 23 l | 23 l |
| Dammbehållare | - | 15 l |
| Säkring | 10 A/Trög | 10 A/Trög |
| Överhettningsskydd | Ja | Ja |
| Filter | Motorfilter | Självremsande |
| Motor | 2-stegs By Pass | 2-stegs By Pass |
| Digital display | Nej | Ja |

Garanti

Två års produktgaranti med förlängd motorgaranti upp till 5 år.

Din kontakt med Canvac

Vid frågor som rör produkter, reservdelar, service, garantier etc. kontakta din lokala återförsäljare där du köpt produkten. Mer information om produkten och var din närmsta återförsäljare finns hittar du på www.canvac.se