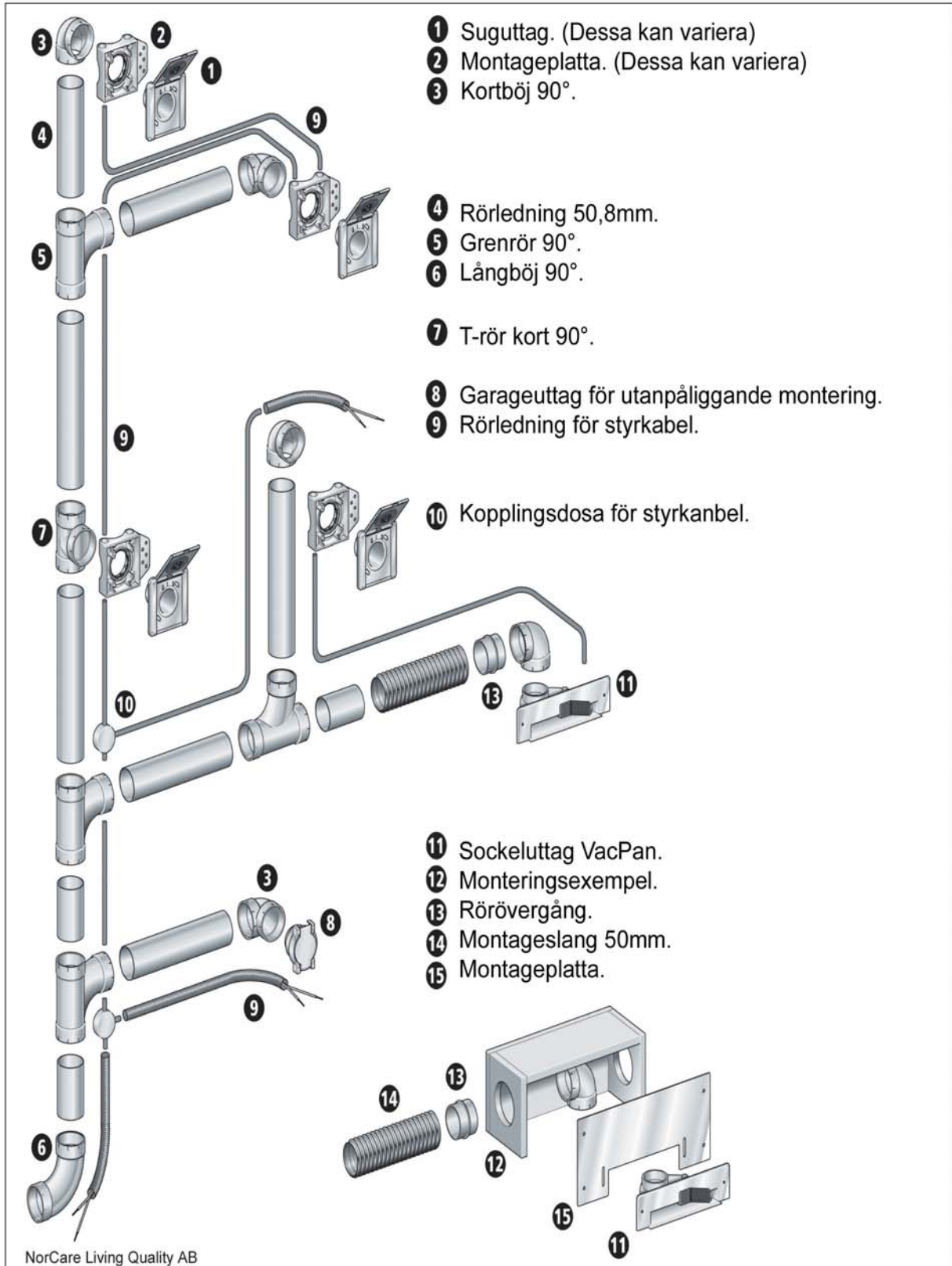


Installationsbeskrivning och garantivillkor.

Rörledningsbeskrivning:



Garanti

Detaljerad beskrivning angående garantiperiod.

Husky garanterar rör, tillbehör och sugdosor under fem (5) år mot alla fabrikationsfel under förutsättning att installationen svarar mot tillverkarens instruktioner. För städtillbehör och slangar gäller garantin under två (2) år.

Garantin gäller:

Garantin gäller under förutsättning att systemet är installerat enligt tillverkarens instruktioner och enligt gällande lagar och förordningar.

Rörssystemet är tillverkat för normalt hushållsbruk. All dammsugning av lättantändligt och explosivt damm/smuts är förbjudet.

Om systemet används för kommersiellt bruk gäller ej garantin.

Undantag:

Kommersiellt bruk med skriftligt godkännande av Husky och skriftligt garantiavtal angående detaljer och garantiperiod.

Om produkten inte fungerar eller om fabrikationsfel uppstår under garantiperioden står Husky för alla reparationer och utbyten av defekta material, utan extra kostnad.

Restriktioner:

Garantianspråk gäller bara tillsammans med inköpsbevis. Garantin gäller inte om rörssystemet är felaktigt installerat.

Garantin gäller inte för:

Omständigheter och skador som inte Husky råår över. service eller delar; av nödvändiga tillbehör eller brist på dito tillbehör som inte levererats av Husky, eller som har modifierats.

Skador som uppstår vid; installation på byggplatsen, vid installation, eller vid installation i ej avpassade lokaler.

Skador på grund av; olycka, avsiktlig eller ovarsam installation, försummelse, misskötsel, olämpligt underhåll eller skador som uppstår på grund av olämpligt användande under olämpliga förhållanden.

Husky förbinder sig genom denna garanti att reparera eller ersätta delar vid mottagande av berättigad reklamation.

Husky kan inte krävas på ersättning för skador eller utlägg för skador från; köp, installation, nyttjande, eller från otillfredställande funktioner av delar som skickas tillbaka, oavsett orsaken till skadorna.

Husky kan ej hållas ansvarig för, inkomstbortfall, driftstopp, kostnader på grund av dåligt underhåll av centralenheten, mekaniska fel, företags och servicekostnader. Ersättning, ränta eller betalning av skador till tredje part.

Beroende på geografisk befintlighet gäller ej vissa av dessa undantag eller restriktioner.

För reklamationer på grund av skador på produkten gäller konsumentköplagen.

Rörssystemet är avsett för:

- Dammsugning av hushåll. Det är uttryckligen förbjudet att dammsuga lättantändligt damm.
- Garantin gäller bara för system som har installerats och används enligt riktlinjerna i detta häfte.
- Iakttagande av (säkerhetsbestämmelser för rörssystem för centraldammsugarens kraftenhet) samt (säkerhetsbestämmelser för centraldammsugare) är obligatoriskt!
- Huskys rörssystem svarar mot ASTM-standard # F 2158.



Säkerhetsbestämmelser för installation av rörsystem till centraldammsugare

Detta centraldammsugarsystem från Husky tillsammans med installationsmaterial och tillbehör är designat och tillverkat enligt den senaste tekniken.

Fara kan trots detta uppstå om inte de grundläggande säkerhetsinstruktionerna följs!

Rörinstallation

Dödsrisk!



Extra försiktighetsåtgärder bör vidtas vid arbete i väggar och paneler, vilka kan dölja/innehålla vatten eller gas, rörledning eller delar av elinstallationer!

Säkerhetsutrustning



För att förbereda väggar eller borra hål i golv bör rekommenderad skyddsutrustning bäras: skyddshjälm, handskar och ögonskydd (skyddsglasögon).

Att skapa utrymme inne i en vägg är endast tillåtet om väggens stadga eller helhet inte äventyras.

Utrymmen och springor bör fyllas igen. Om rören korsar brandväggar måste gällande brandföreskrifter följas.

I väggar där brandväggsföreskrifter gäller måste metallrör och sugdosor i metall användas.

Grundläggande byggelement får ej försvagas eller äventyras av rörsystemet eller av hål som borrar i golvet.

Dödsrisk!



24 volts anslutningen är endast strömförande när centraldammsugaren är nätansluten 230V.

Centraldammsugarens 24 volts ledning får aldrig komma i kontakt med andra eluttag eller elledningar (230V). Det kan resultera i en elektrisk stöt med dödlig utgång. För att använda eller inkoppla 24 volts styrkabeln behövs ingen speciell behörighet.

Översyn



Centralenheten

Centralenheten och dess anslutningar bör ses över med jämna mellanrum för att bibehålla aggregatets tillförlitlighet och arbetsskick

Varning!



Använd bara centraldammsugaren om den fungerar normalt.

Ett defekt aggregat måste kopplas ur eluttaget!

Defekta delar får bara ersättas med äkta HUSKY originaldelar.

Brand och explosionsrisk!



Dammsug aldrig:
Vätskor (Såvida inte en Våt & Torrdammsugare används)
Explosiva vätskor
Lösningsmedel
Bensin
Diesel
Lättantändliga gaser
Explosivt damm
Brinnande material eller het slagg

Arbete i mycket lättantändliga utrymmen är förbjudet!

Skaderisk!



Var extra noggrann när dammsugning sker med långa slangar i närheten av andra människor eftersom de kanske inte är medvetna om rådande arbetsförhållanden.

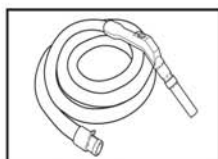
Rulla alltid ihop slangen innan den forslas vidare. Lämna aldrig dammsugaren utan uppsyn när den är igång.

Varning!



Likgiltighet gentemot säkerhetsbestämmelserna kan resultera i fara för liv eller allvarliga skaderisker!

Planera noga innan du börjar



Städslangens längd:

I en nybyggnad, planera för en städslang som är mellan 7,6 m eller 9 m lång för att uppnå högsta prestanda av ditt system. Ibland är 7,6 m slangen kanske inte det bästa alternativet, om du hela tiden saknar de extra 30 centimetrarna för nå alla hörn i ett rum. Satsa då hellre på en 9 m städslang istället. (Standard längden på städslangen är 9 m)

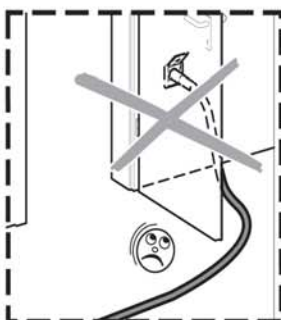
"Ditt livs beslut"!

Om du renoverar ett redan befintligt hus eller byggnad och det inte går att installera fler sugdosor; satsa på en 11 m städslang istället.

För mer speciella fall och önskemål finns det längre städslangar ex. hotell eller liknande. Standard längder är 7,6, 9, 11, 13 och 15 meter slanglängder.

Placering av sugdosor:

Sugdosorna är lika naturliga delar i din vardag som t ex strömbrytarna och vägguttagen, därför bör hänsyn tas till hur du placerar sugdosorna i byggnaden. Installera aldrig en sugdosa på dörrens gångjärnssida, eftersom du bara kan använda sugdosan när dörren är stängd.



Övriga tre sidor om dörren rekommenderas och är dessutom mycket mer praktiska alternativ. Installera inte sugdosorna på mitten av väggen eller långt inne i hörnen!



Ta hänsyn till:

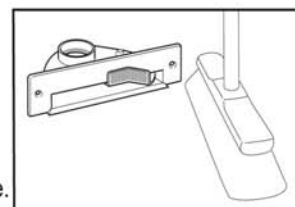
- var möblerna kommer att placeras
 - var telefonbordet kommer att stå
 - om det kommer att finnas en blomvas i närheten
 - kommer din favoritfåtölj stå just här.
- Alltså; placera ej sugdosorna där de ej fyller sin funktion utan bara utgör ett irritationsmoment.

TIPS

Installera sugdosorna i rum eller nära rum som dammsugs ofta, dvs;

sovrum, kök eller vardagsrum. Sugdosorna installeras i rum där "saker och ting sker", där det går snabbt och lätt att koppla in städslangen. Detta gäller också nära en öppen spis eller liknande.

Ett fotaktiverat sockeluttag (VacPan) är ett mycket praktiskt städhjälpmedel.



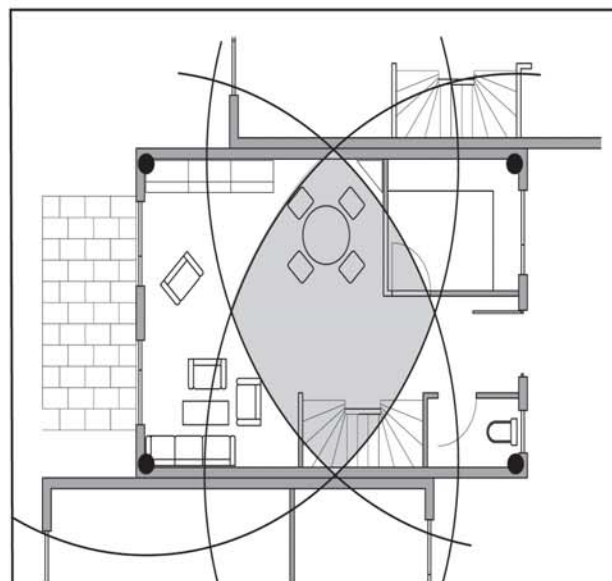
Ett extra städset kan också göra din städning ännu lättare.

Placering av sugdosor-planlösning i byggnad:

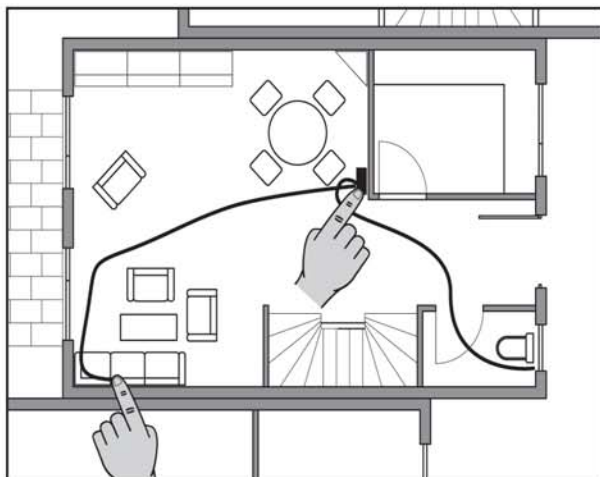
Gör din grovplanering på en byggnadsritning 1:100. Dörrarna måste redan vara utplacerade och planlösningarna för varje rum redan fastställda.

Rita en cirkel på ritningen (med en blyertspenna). Börja i hörnen som ligger längst bort i varje rum. Använd skala 7,6 eller 9 cm (rekommenderad slanglängd). Där cirkelarna överlappar varandra går det bra att installera sugdosan.

Nu återstår bara att placera insugdosan på lämpligt ställe.



CENTRALDAMMSUGARE



TIPS

För att försäkra dig om att allting är OK:

Ta ett snöre eller tråd med samma längd som skalans städslang och simulera dammsugning av varje rum.

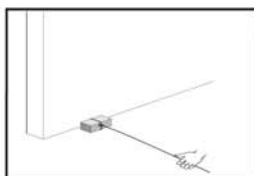
Viktigt: Ta med i beräkningen hinder som t ex möbler, hushållsapparater, ytterligare vägg etc...

För att kunna använda dammsugaren maximalt (100%) i bostaden eller huset, måste städslangen nå alla hörn och trappor på ett bekvämt sätt.

Att använda en "släpdammsugare" för dessa ändamål vore rena galenskapen!

Placering av sugdosor i en redan befintlig byggnad är mycket enkelt:

Kontrollera städslangens räckvidd genom att använda ett måttband eller snöre med den slanglängd som Du valt. Placera sedan sugdosorna på den mest lämpliga platsen i rummet.

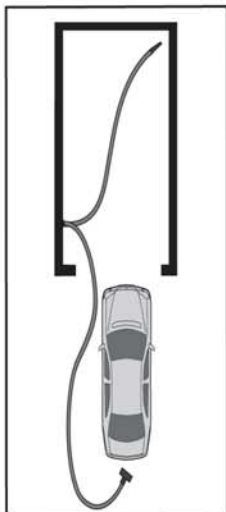


Glöm inte bort bilen(bilarna)!

Om det byggnadstekniskt är möjligt, placera sugdosan i närheten av garagedörren. På det viset kan Du dammsuga bilen i garaget eller utomhus under sommarmånaderna.

Har du inget garage? Har du en carport eller bara uppfart i närheten av huset; Du behöver inte vara utan ditt centraldammsugarsystem!

-Installera en sugdosa på ytterväggen. Vid önskemål kan vi tillhandahålla låsbara sugdosor.

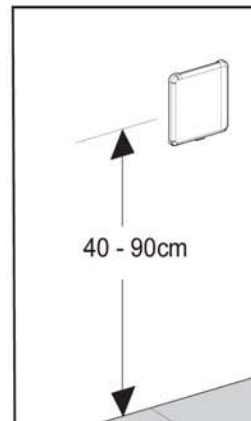


Installationshöjd för sugdosor

Vi rekommenderar att du installerar sugdosorna så att de passar dina personliga behov och idéer.

I de flesta fall installerar man sugdosan i höjd med vägguttag/strömbrytare för att ge ett mer estetiskt tilltalande intryck.

Vi rekommenderar en höjd mellan 40 till 90 cm från golvet.



Innan du påbörjar installationen!

Förvissa dig om exakt hur Du har tänkt att dra rörsystemet och var Du tänkt placera centralenheten.

Tillämpa dessa principer:

Rörsystemet bör vara så kort som möjligt

-så kort och rakt som det är nödvändigt och möjligt.

-inte orimligt kort bara för att spara pengar.

Några meter längre rör eller en till två extra böjar vid installationen utgör sällan något problem för ett Husky högpresterande centraldammsugarsystem. Glöm inte rördragningen för frånluften, (används för att leda bort/ut mikrodammet som blir kvar efter städningen) den bör göras så kort som möjligt. Ljuddämpare och utloppsventil som används för detta ligger i förpackningen.

Centralenhetens placering:

Du kan montera centralenheten i princip var som helst, förråd, garage, pannrum, vindsutrymme, källare mm. Den bör dock placeras nära en yttervägg då frånluften (microdammet) skall ledas ut i det fria. Centralenheten bör också sitta i en relativt torr och dammfri miljö. Ni bör också ta hänsyn till att det behövs utrymme över och eller under maskinen beroende på modell och filtersystem, detta för att kunna byta påse och tömma behållare.

Tänk på att det är en dammsugare och att det kommer att damma något kring maskinen när påsen skall bytas och/eller behållaren skall tömmas och filtret skall rengöras.

Vi rekommenderar därför ej en öppen placering i klädkammare, tvättstuga eller dylikt.

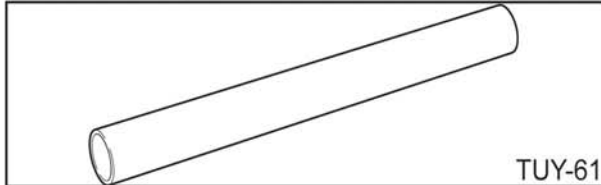
OBS om tänkt placering är ett mindre utrymme typ klädska eller dylikt så måste extra ventilation skapas. Detta för motorn skall få tillräcklig kylning och för att förebygga överhettning.

Antal sugdosor:

För många sugdosor är ingen vettig lösning! De flesta av dem kommer ändå aldrig eller sällan till användning. Städslangen är tillräckligt lång. Baserat på vår erfarenhet, så räcker det med 1-2 sugdosor för att dammsuga en golvyta på ca 80 m².

Centralsugarsystems olika rördelar

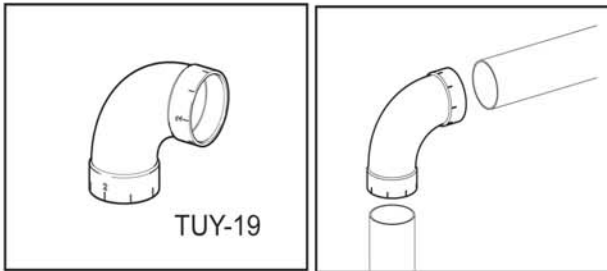
Vakuurrör 50,8mm



Ett Husky rörsystem kan installeras horisontalt eller diagonalt och Du kan dammsuga uppåt eller neråt.

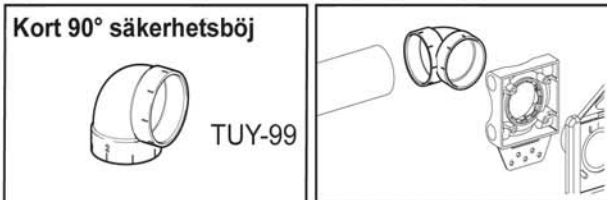
TUY-19

Inom rörsystemet använder du bara TUY-19, långböjar 90°, och aldrig korta böjar.



TUY-99

Den korta 90° säkerhetsböjen får bara användas till sugdosan och aldrig till andra kopplingar i systemet!

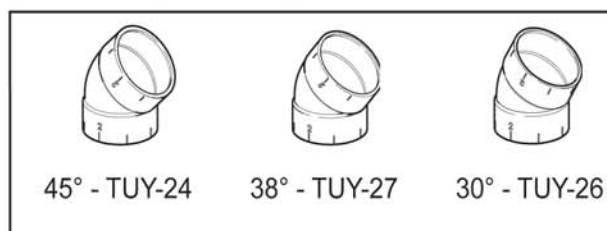


❗ VIKTIGT!

Det är inte tillåtet att använda den korta 90° säkerhetsböjen inom rörsystemet.

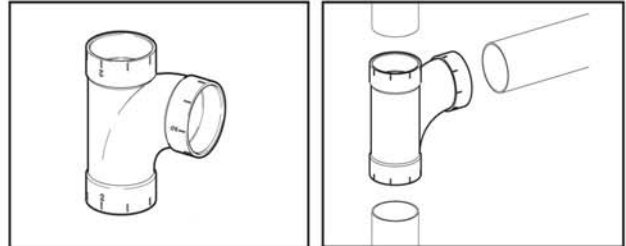
Om du behöver andra böjar än 45° så kan din butik hjälpa dig med ex, 38° eller 30° böjar.

45°-TUY-24 , 38°-TUY-27 eller 30°-TUY-26



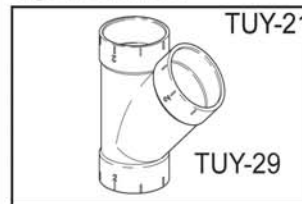
Förgreningar

Grenrör 90°



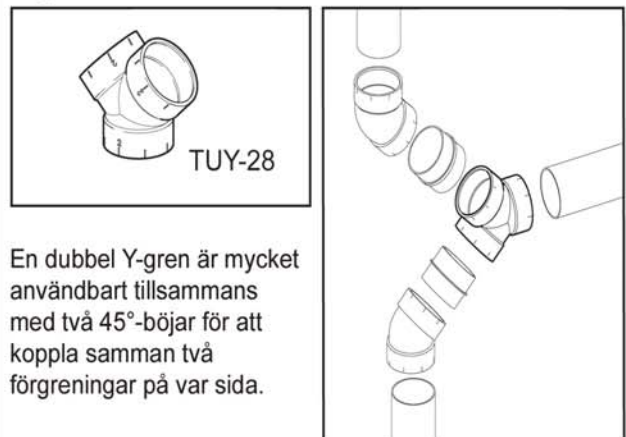
TUY-21 90° grenrör är det mest använda grenröret.

Y-gren enkel 45°



En enkel Y-gren kan i vissa lägen vara mycket användbar.

Y-gren dubbel 45°



En dubbel Y-gren är mycket användbart tillsammans med två 45°-böjar för att koppla samman två förgreningar på var sida.

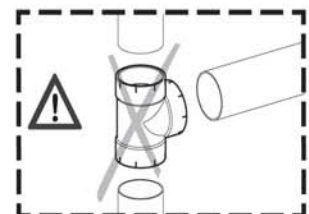
T-rör kort 90°



T-röret får bara användas för löpande direktanslutning till en sugdosa.

❗ VIKTIGT!

T-röret får aldrig användas som koppling!



Kopplingar

Skarvmuff *Hona*



Skarvmuffen används för att koppla/skarva ihop rör.

Skarvmuff *Hane*



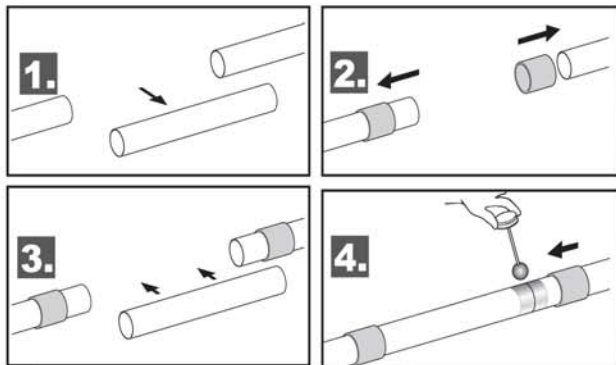
Spigotkoppling TUY-12 används till att koppla samman rörböjar eller tillbehör.

Skarvmuff *Hona* utan invändig stoppkant



VIKTIGT!

Skarvmuff (TUY-36) får bara användas vid reparationer!



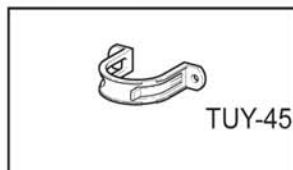
1. Kapa den defekta rördelen,
2. Drag en skarvmuff (TUY-36) på var sida av rören,
3. För in den nya rördelen på plats,
4. Stryk på PVC-limmet och drag på ändarna av skarvmuff (TUY-36), -Klart!

TIPS

Öva dig på den här metoden ett antal gånger utan stryka på limmet, så att när du väl stryker på PVC-limmet sker detta utan problem.

Använd dig av den här metoden om du vid ett senare tillfälle vill bygga ut ditt rörsystem.

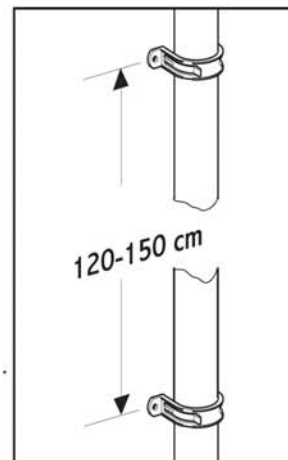
Rörklammer



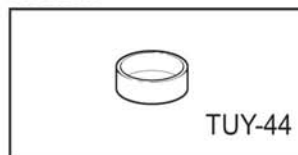
Används för att fästa rören.

TIPS

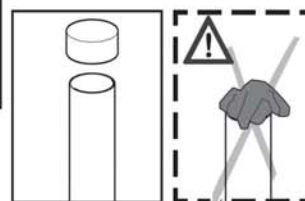
Fäst en rörklammer vid varje böj och med ca 120-150 cm mellanrum längs efter rören.



Rörlock



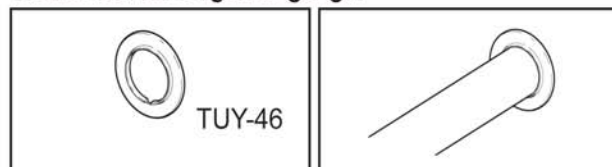
För att plugga igen rörändar.



VIKTIGT!

För att plugga igen rörändar använd bara rörlock(TUY-44). Om du använder dig av en plastpåse eller andra lösningar för att plugga igen rörets ände, kan skador på motorn uppstå eller rörsystemet täppas till.

Täckbricka för rör genomgångar

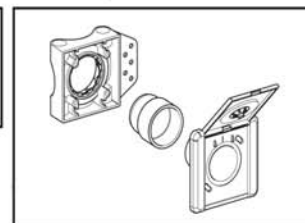


För snygga anslutningar av rör genom väggen.

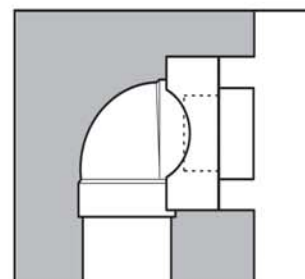
Suguttagsförlängare



Används när väggen är tjock och monteringsplattan sitter djupt inne i väggen.



- Dubbelgips.
- Extra spånplattor eller paneler.



Behöver man isolera centraldammsugarens rörsystem?

Nej:

Tack vare att 50,8 mm vakuumrören i systemet gör aerodynamiken att bullernivån reduceras avsevärt (till skillnad från andra rör och stora vattenledningar i vilka luftströmmarna alstrar mycket buller).

Ja:

1. För att skydda rören vid ingjutning i betongväggar eller tegelväggar.
2. För att undvika kondens utfällnad i kalla utrymmen.
3. För att undvika nedkylning vid installation i golvutrymmen i källare.

24-volts styrkabelanslutning!

Varje sugdosa måste vara försedd/ansluten med en 24-volts styrkabel för att kunna manövrera centraldammsugarens till och frånslag.

❗ VIKTIGT!

- Ledningarna måste vara helt skyddade mot fukt. Använd endast kabel levererad av Husky.
- Styrkabeln kan dras från sugdosan i en "fortlöpande ring" eller i en "paraplyliknande" koppling till en kopplingsdosa.
- Polariteten i ledningen bör i allmänhet respekteras men är inte avgörande eftersom vi använder växelström.

Undantag:

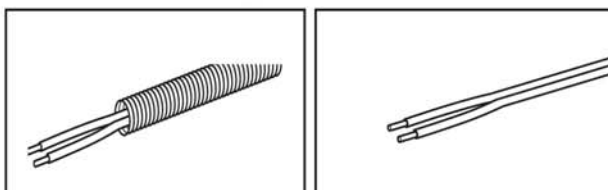
Wisper W653 maskinerna. De har speciella strömförsörjningsenheter och därför måste polariteten i kablarna noggrant följas. Anslutningarna till respektive + - pol vid sugdosorna måste kopplas i enlighet med centralenhetens +- pol.

Observera!

En urdragen ledning eller slarvigt ansluten kabel kan leda till felaktig på/av funktion eller att maskinen ej fungerar!

24-voltsstyrkabel ledningarna får aldrig komma i kontakt med andra elledningar då det kan resultera i en elektrisk stöt med dödlig utgång.

24-voltsstyrkabel med flexslang?



Kabeldragning med flexslang är alltid att föredra:

Flexslangen erbjuder mekaniskt skydd för kabeln. Kabeln kan vid behov dras in efteråt.

Flexslang rekommenderas:

I väggar, betong eller tegelväggar.

Flexslang är ej nödvändigt:

När man placerar/drar kabeln längs med blottade vakuumrör.

5 viktiga och grundläggande installationsregler:

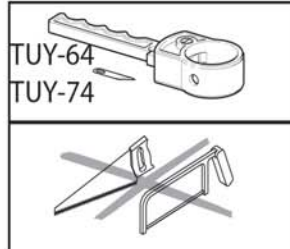
Regel # 1:

- Kapa alltid rören vinkelrät med:

Husky röravskärare eller använd en geringbox/såg.

Viktigt!

Använd inte en handsåg avsedd för trä eller metall!



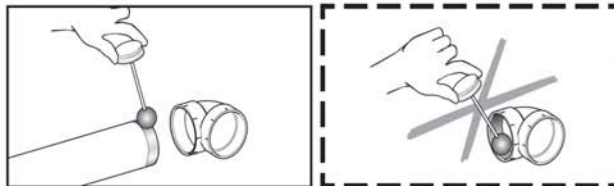
Regel # 2:

- Avlägsna alltid graderna på in och utsidan av sågytan/rören:

Hantverkare använder normalt specialverktyg. Varning- var försiktig så att du inte skär dig i fingrarna! Ett mediumgrovt sandpapper går också bra.

Regel # 3:

- Applicera alltid limmet på röret och aldrig inne i rökopplingarna!

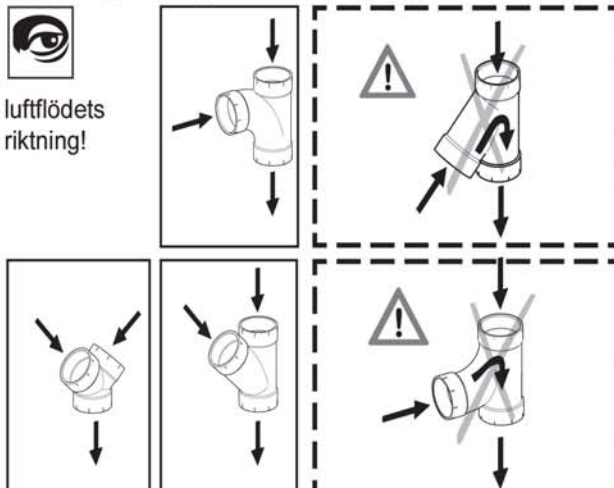


Viktigt!

Om du applicerar limmet inne i röröppningen kommer röret att skjuta överskottet av limmet framför sig och därmed bildas en utbuktning, som täpper till röret varmed det snabba luftflödet minskas!

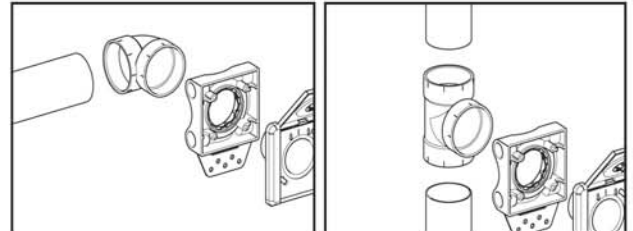
Regel # 4:

Förgreningar i rörsystemet måste alltid göras i



Regel # 5:

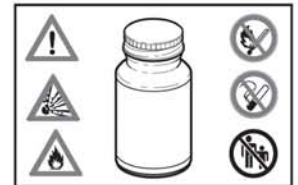
Installera alltid en kortbøj vid sugdosans montageplatta för att förhindra att skrymmande föremål sugs in i systemet. För installation av sugdosor längs med rörsystemet, använd ett kort t-rör.



Om sugdosans anslutning går genom väggen kan du utan bekymmer använda en kortbøj bakom väggen. Om ett främmande föremål fastnar kan det lätt avlägnas.

Lim

PVC-lim: Innehåller Etylacetat och butanon.



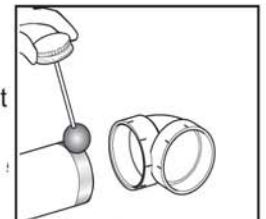
Säkerhetsföreskrifter för användning av lim!

Varning!



- Vid limning-se till att utrymmet är välventilerat!
- Rök ej!
- Håll lösningen utom räckhåll för barn och andra personer
- Håll lösningen borta från eldkällor!
- Lösningen kan bilda lättantändliga peroxider!
- Lösningen får aldrig komma i kontakt med ögonen!
- Lösningens ångor orsakar irritationer i ögon och lungor!
- Svälj aldrig lösningen!
- Skölj omedelbart om du får lösningen på huden!

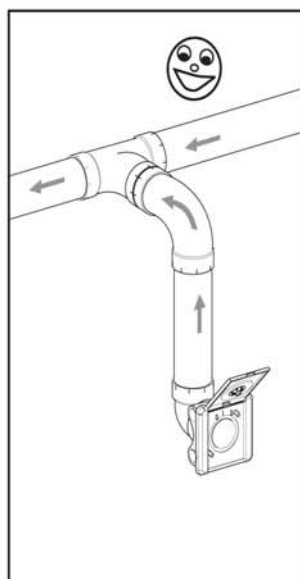
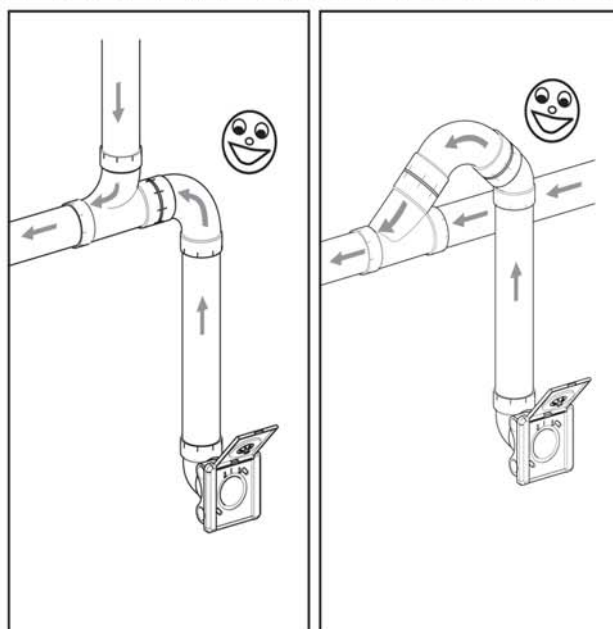
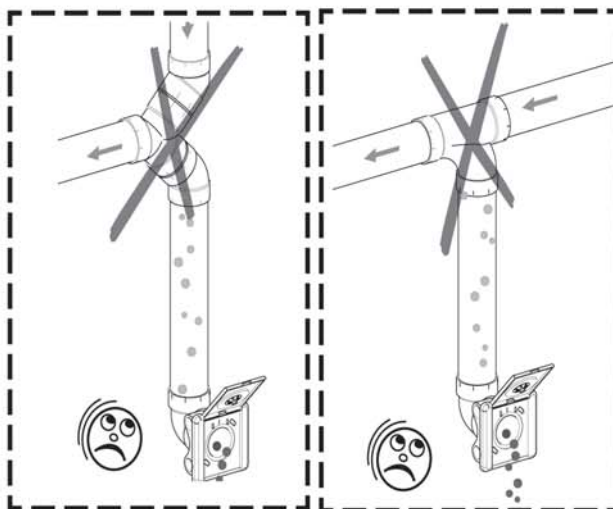
1. Skarvarna måste vara helt fria från fett.
2. Applicera ett tunt lager av limmet på utsidan av röret; aldrig på insidan av skarven eller röröppningen!
3. Sätt samman röret och skarven så fort som möjligt eftersom limmet torkar mycket snabbt!
4. Tänk också på att limmet fäster mycket snabbt så förbered sammanfogningen noga!
5. Vänta tre minuter innan du kör dammsugaren för fullt!



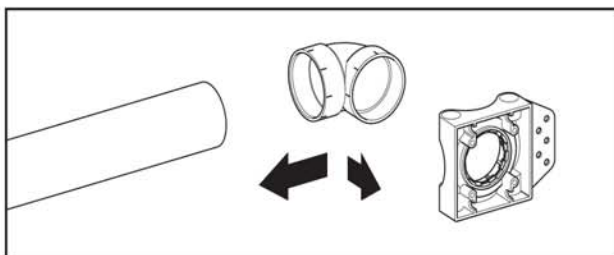
Undvik följande installationsmetoder!

De här installationerna samlar smuts och skräp
i suguttagen.

De bromsar dessutom luftflödet och samlar skräp
i rörböjarna på grund av att skarvarna/förgreningarna
är installerade under stam-sugledningen.

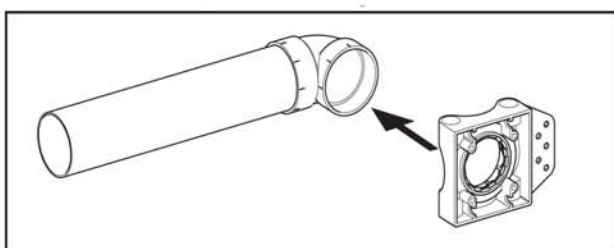


Installation av monteringsplatta



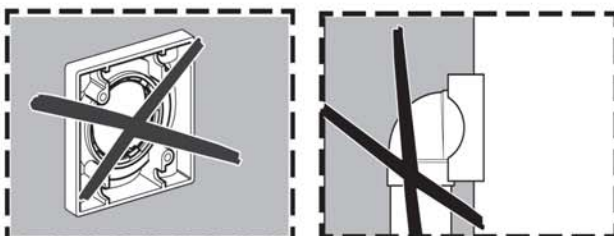
i Viktigt!

90° böjens längsta del kopplas vanligtvis samman med röret och den korta änden kopplas till monteringsplattan.



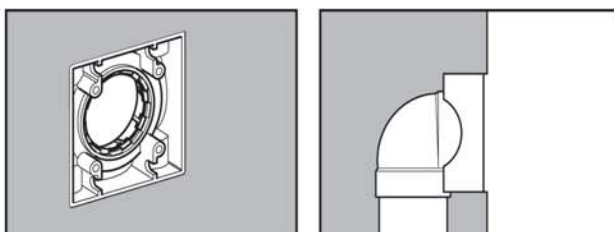
i Viktigt!

Se till att välja rätt suguttag till respektive vägg och montageplatta! Se till att monteringsplattan är ordentligt fastlimmad på 90° böjens kortände.



i Viktigt!

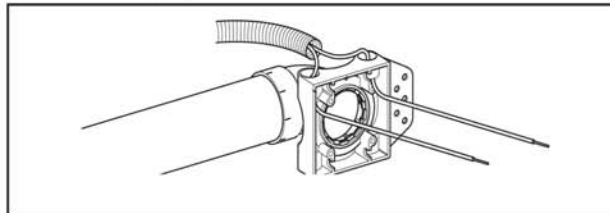
Monteringsplattans framsida får ej sticka ut från hålet i väggen!



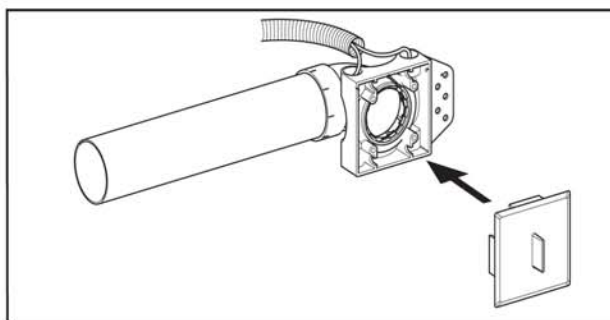
i Viktigt!

Monteringsplattans framsida måste ligga några millimeter in i väggen för att ge ett bra stöd när sugdosan skruvas fast.

Installation av lågvoltsledningen på monteringsplattan



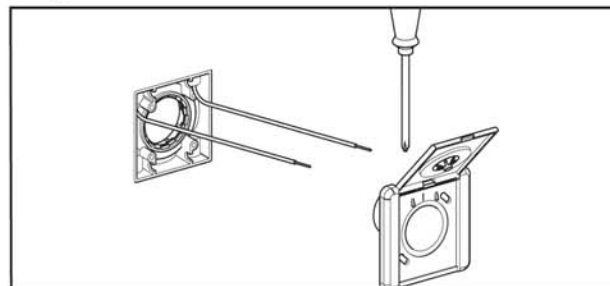
Lågvoltsledningen måste dras genom monteringsplattan. Låt cirka 15-20 cm ledning sticka ut genom väggen.



TIPS

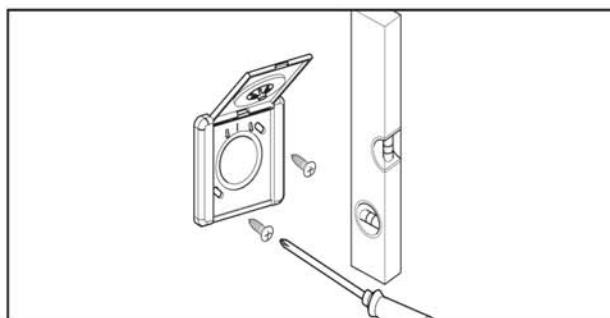
Installera spackelskydd när du spacklar och målar.

Montering av lågvoltsledningen på sugdosan



Slutligen; koppla lågvoltsledningarna till respektive poler på baksidan av sugdosan. Polariteten av ledningarna är bara viktig i samband med installation av Whisper-modellerna.

Montering av sugdosan



När dosan är i vertikallt läge; dra åt skruvarna. Limma ej!

Sist men inte minst:

Övrig information av betydelse

Brandföreskrifter

-I ett vanligt enfamiljshus gäller inga speciella föreskrifter.
-I övrigt måste installationen vara i enlighet med gällande föreskrifter och förordningar.

-I officiella och kommersiella byggnader måste lämpliga metoder och regler följas när man går genom brandväggar.

Flexibla rör

Överväg användning av flexiblarör i instabila väggar eller vid utbyggnad av rörsystemet. Flexiblarör förhindrar /dämpar vibrationer i rörsystemet.

Massivt trä eller timrade hus

I väggar eller där det finns risk för rörelse kan det vara nödvändigt att installera/ använda flexiblarör.



FELSÖKNING:

❶ Maskinen suger dåligt:

1. Kontrollera om filterpåsen behöver bytas eller behållaren tömmas och/eller filtret rengöras?
2. Är alla suguttag ordentligt stängda?
3. Har något fastnat i suguttaget?
4. Sluter locket tätt mot dammbehållaren på maskinen?
5. Ligger filter och kors i fel ordning? Se i botten under påsen. (Gäller alla utom Cyklon & Våt dammsugare)
6. Kontrollera att det inte är stopp eller läckage i rörsystemet?

❷ Maskinen startar inte:

1. Kontrollera om dammsugaren startar när du provar ett annat suguttag?
2. Om Ni har on/off funktionen i handtaget, prova att vrida slangens anslutningsmuff i suguttaget 45 °. Startar den då, kan det vara fel i slangens eller on/off knappen.
3. Om maskinen inte startar, kontrollera om det finns ström i el-uttaget?
4. Kontrollera att inte överhettningsskyddet har löst ut?
5. Kontrollera säkringar och eventuella jordfelsbrytare.
6. Är 24 volt styrkabeln ansluten till maskinen?
7. Kortslut svagströmskretsen vid maskinen för att ta reda på om felet ligger i maskinen eller i svagströmskretsen.

Bifogat med centralenheten finns en mer utförlig Drift & Skötselanvisning som vi rekommenderar att ni läser noga.

- Maskinen får ej användas i utrymmen där den kan utsättas för brandfarliga gaser.
- Maskinen skall monteras i en torr och dammfri miljö och får ej utsättas för vatten.
- Dra alltid ur stickproppen innan maskinen skall tas ner eller monteras isär.
- Maskinen får ej användas för byggstädning.
- Service och underhåll ska endast utföras av service tekniker.
- Motorn är utrustad med kolborstar, dessa löser ut och maskinen stannar när de är utslitna och det är dags för byte.
- Byte av dammpåsar. De modeller som är utrustade med dammpåsar bör filterpåsen bytas ca 1-3 gånger per år.
- För reservdelar och service, kontakta din återförsäljare.

Vi på NorCare hoppas att Din installation har gått bra och att Du är nöjd med resultatet. Din Husky centraldammsugare kommer att ge Dig många år av bekväm och effektiv städning!

Berätta gärna för dina vänner och bekanta om hur enkelt det är att installera en Husky centraldammsugare.

Har Du några funderingar eller om det är något som Du kanske saknade i installationsbeskrivningen, så ser vi gärna att Du kontaktar oss.

Dina synpunkter är jätteviktiga så att vi kan göra en bra produkt ännu bättre.

Bästa Hälsningar

NorCare gänget.

NorCare Living Quality AB

Box 126
662 23 ÅMÅL

Tel: 0532-135 35
Fax: 0532-128 70
E-post: info@norcare.se
Hemsida: www.norcare.se

NorCare förbehåller sig rätten att utan föregående avisering byta innehållet i text och bild.